

# RAPPORT ANNUUEL 2024

GROUPE 

**PAS**

BATO  
RAMA



RET

PORTS DE STRASBOURG



# RAPPORT ANNUUEL 2024

GRUPE 

**PAS**  

PORTS DE STRASBOURG



# ÉDITO

Chers partenaires, chers clients, chers amis  
du Port autonome de Strasbourg,

En 2024, le Port autonome de Strasbourg a affirmé son rôle de moteur de croissance durable pour notre territoire. Dans un contexte de mutations économiques et environnementales majeures, nous avons poursuivi notre engagement en faveur d'un développement équilibré, conciliant développement économique, innovation logistique et responsabilité écologique.

L'année a été marquée par l'approbation et le lancement de notre projet stratégique 2024-2028, une feuille de route qui entend répondre aux défis des transitions, notamment de la transition écologique et de la transition énergétique, en renforçant notre position de hub multimodal d'envergure européenne, porte d'entrée par le principal axe logistique européen qu'est le Rhin. La signature du contrat de développement fin janvier 2024 entre le Port de Strasbourg, la Région Grand Est, l'Eurométropole et la Ville de Strasbourg nous permet de conjuguer dynamisme économique et respect des attentes sociales et environnementales de notre territoire pour un développement harmonieux et équilibré de la Ville et du Port.

Parce que tout projet suppose de l'adhésion et du dialogue, le Port a structuré la concertation autour des projets portuaires. Nous avons ainsi instauré le Conseil Consultatif de Développement, réunissant acteurs publics, privés et société civile. Cette instance participative a enrichi nos réflexions stratégiques et consolidé nos liens avec les parties prenantes locales, tout en renforçant notre ancrage territorial.

Nous avons également poursuivi notre démarche de proximité avec nos clients à travers notamment les « petits déjeuners entreprises », favorisant le partage des bonnes pratiques et l'émergence de nouvelles collaborations au sein de la communauté portuaire.

Sur le plan international, le Port autonome de Strasbourg a renforcé son engagement au sein de l'AIVP, contribuant activement au rayonnement mondial des villes portuaires. En partageant notre expérience en matière de transition écologique et en s'inspirant des pratiques innovantes de nos partenaires, nous continuons à inscrire notre développement dans une dynamique durable et responsable.

Les résultats de cette année témoignent de notre capacité à relever les défis de notre époque tout en anticipant ceux de demain.

Je remercie chaleureusement l'engagement de l'ensemble des collaborateurs du groupe PAS, sans vous point de projet, ainsi que nos clients et nos partenaires pour leur engagement sans faille.

Parce que le futur que nous dessinons est un futur non seulement désirable, mais aussi partagé entre nous, en 2025, nous poursuivrons l'effort et conjuguerons innovation, dialogue et responsabilité, pour accroître le rayonnement et l'efficacité de notre port presque centenaire, un bel anniversaire à fêter pour notre territoire.

Je vous souhaite une excellente lecture de ce rapport annuel et vous remercie pour votre énergie, votre confiance et votre soutien, vous pouvez compter sur notre engagement sans faille à vos côtés !

**CLAIRE MERLIN**

**DIRECTRICE GÉNÉRALE PAS**



# SOMMAIRE

## 01 L'ACTIVITÉ DU PAS EN 2024

- 10 REPÈRES 2024
- 12 ORGANIGRAMME
- 13 CONSEIL D'ADMINISTRATION
- 14 TRAFICS MULTIMODAUX AU PAS
- 16 REPÈRES FINANCIERS
- 18 LE NOUVEAU PROJET STRATÉGIQUE EN ACTION

## 02 LE PORT, ACTEUR INCONTOURNABLE DES TRANSITIONS

- 22 METTRE EN PLACE UNE DÉMARCHE RESPONSABILITÉ SOCIÉTALE DES ORGANISATIONS : PEPS - CRANE - BIODIVERSITÉ - CLES
- 25 AMÉNAGER UN ESPACE INDUSTRIALO-PORTUAIRE BAS CARBONE : BILAN CARBONE - ZIBAC - R-PAS
- 27 DÉVELOPPER DES ACTIVITÉS INDUSTRIELLES ET LOGISTIQUES DÉCARBONÉES
- 28 FAIRE DU PORT DE STRASBOURG LE HUB RHÉNAN DES TRANSPORTS DÉCARBONÉS

## 03 ...PERFORMANT SUR LA MULTIMODALITÉ

- 33 DÉVELOPPER LES CAPACITÉS FERROVIAIRES DE L'ESPACE PORTUAIRE
- 34 DÉVELOPPER DES SOLUTIONS LOGISTIQUES ADAPTÉES AU CONTEXTE ÉCOLOGIQUE ET ÉCONOMIQUE
- 35 MODERNISER ET DÉVELOPPER LES FONCTIONS LOGISTIQUES DE L'ESPACE PORTUAIRE

## 04 ...INVESTI DANS LE DÉVELOPPEMENT DE SON TERRITOIRE

- 38 PLANIFIER L'AMÉNAGEMENT ET LE DÉVELOPPEMENT DURABLE DE L'ESPACE PORTUAIRE
- 44 OPTIMISER L'INTÉGRATION DU PORT DANS LA VILLE ET DANS SON TERRITOIRE
- 47 INSCRIRE LE PORT DANS UN ESPACE DE COOPÉRATION À L'ÉCHELLE DE L'AXE RHÉNAN

## 05 ...PORTÉ PAR L'EXCELLENCE D'UN COLLECTIF AGILE, EXPERT ET ENGAGÉ

- 50 CAPITALISER SUR LE COLLECTIF DES PERSONNELS DU PORT
- 52 RENFORCER LE LIEN AVEC LES ACTEURS DE LA PLACE PORTUAIRE ET METTRE LE CLIENT AU COEUR DE L'ACTION DU PORT
- 54 INNOVER POUR SE TRANSFORMER



# L'ACTIVITÉ DU PAS EN 2024



# REPÈRES 2024

2<sup>E</sup> PORT FLUVIAL  
DE FRANCE



4  
SITES PORTUAIRES  
PRINCIPAUX

STRASBOURG  
LAUTERBOURG  
BEINHEIM  
MARCHOLSHEIM



7,2 M  
TONNES  
TRANSPORT MASSIFIÉ  
DE MARCHANDISES  
(FER + FLEUVE)



6,2 M  
TONNES  
TRAFIC FLUVIAL



100 KM DE VOIES  
FERRÉES

1 M  
TONNES  
TRAFIC FERROVIAIRE



100 KM  
DE FAÇADE FLUVIALE



10 KM DE LONG  
1 KM DE LARGE

200  
HECTARES  
DE BASSINS



319 750 EVP

56 670 TONNES  
DE COLIS LOURDS



682 000  
PASSAGERS  
BATORAMA



237 000  
PASSAGERS  
RHÉNANS

1 500 ESCALES  
DE BATEAUX DE CROISIÈRES



40 HEURES  
VERS LA MER  
DU NORD



8  
POSTES  
DE CHARGEMENT



32 M€  
CHIFFRE D'AFFAIRES



749 K€  
SUBVENTIONS  
D'INVESTISSEMENT



# ORGANIGRAMME PAS

AU 1ER FÉVRIER 2025



# CONSEIL D'ADMINISTRATION

AU 1ER FÉVRIER 2025

## BUREAU

**ANNE-MARIE JEAN**  
Présidente

**SOPHIE ROUSSEL**  
Vice-Présidente

**BERTRAND ANGSTHELM**  
Secrétaire-membre

## REPRÉSENTANT LA VILLE DE STRASBOURG

**ANNE-MARIE JEAN**  
Conseillère municipale déléguée

**MARIE-JOSÉ NAVARRE**  
Personnalité qualifiée

**PATRICE SCHOEPFF**  
Conseiller municipal délégué

**FRANÇOIS BRU**  
Personnalité qualifiée

**MICHEL CHALOT**  
Personnalité qualifiée

**FRANÇOISE SCHAETZEL**  
Conseillère municipale déléguée

## REPRÉSENTANT L'ÉTAT

**LAURENT GARNIER**  
Directeur régional des finances publiques de la région Grand Est et du département du Bas-Rhin

**JACQUES WITHOWSHI**  
Préfet de la région Grand Est, Préfet de la zone de défense et de sécurité du Bas-Rhin

**LAURENCE BERRUT**  
Directrice Zone Production Nord Est Normandie SNCF Réseau

**SOPHIE ROUSSEL**  
Maître des requêtes au Conseil d'État

**CÉCILE AVEZARD**  
Directrice générale Voies navigables de France

**RÉGINE ALOIRD**  
Personnalité qualifiée, Présidente du Groupement des Usagers des Ports de Strasbourg

## REPRÉSENTANT LA CHAMBRE DE COMMERCE ET D'INDUSTRIE ALSACE EUROMÉTROPOLE

**BERTRAND ANGSTHELM** Élu de la Chambre de commerce et d'industrie Alsace Eurométropole

## REPRÉSENTANT LE CONSEIL RÉGIONAL DE LA RÉGION GRAND EST

**ÉVELYNE ISINGER** Conseillère régionale, Membre de la Commission transport, déplacement et infrastructure, déléguée aux mobilités transfrontalières

## REPRÉSENTANT LA COLLECTIVITÉ EUROPÉENNE D'ALSACE

**JEAN-PHILIPPE MAURER** Conseiller d'Alsace, Vice-président en charge des réseaux et mobilités, Élu du Canton de la Meinau – Neuhof – Neudorf

## REPRÉSENTANT LE PERSONNEL DES PORTS DE STRASBOURG

**ALAIN WILD**

**NATHALIE RICHARD**

**LAURENT RIEFFEL**

## REPRÉSENTANT LE PORT DE HEHL

**JULIANE WECHERLE** Conseillère au Ministère des finances et de l'économie du Land Bade-Wurtemberg

**VOLKER MOLZ** Directeur du Port de Kehl

*Un siège en attente de nomination*

## COMMISSAIRE CONTRÔLEUR

**FRANCIS PONTON** Contrôleur général économique et financier

## INSPECTEUR GÉNÉRAL DU CONTRÔLE

**JEAN LE DALL** Inspecteur général à l'inspection générale de l'environnement et du développement durable (IGEDD)

# TRAFICS MULTIMODAUX AU PAS EN 2024



1 M DE TONNES

La situation économique européenne et mondiale est restée incertaine en 2024, dans un contexte marqué par des crises géopolitiques fortes, une instabilité des prix des matières premières et un ralentissement des échanges commerciaux.

Le Port de Strasbourg affiche un maintien de ses trafics avec un transport massifié de marchandises (fer + fleuve) s'élevant à **7,26 millions de tonnes**, représentant une progression de 1,1 % par rapport à 2023.

Le trafic ferroviaire s'élève à un peu plus de **1 million de tonnes** transportées sur les rails du port de Strasbourg au titre de l'année 2024, soit une croissance de 6 % par rapport à l'année 2023, s'expliquant notamment par une politique volontariste de report modal au profit des modes massifiés que sont le fluvial et le ferroviaire. Le Port de Strasbourg aura maintenu sa cadence de navettes ferroviaires à un niveau élevé, avec en moyenne 17 navettes par semaine à destination d'Anvers, Rotterdam, Fos-sur-Mer et le Havre.

## TRAFIC FLUVIAL 2024 (EN TONNES)

	ENTRÉES	SORTIES	TOTAL
objets manufacturés (conteneurs, emballages...)	205 288	214 543	419 831
matériaux de construction	155 438	2 623 547	2 778 985
produits énergétiques	1 068 443	124 660	1 193 103
marchandises diverses (engrais, produits chimiques, produits métalliques)	211 310	285 236	496 546
produits agro-alimentaires et sylvicoles	616 365	750 193	1 366 558
<b>TOTAL</b>	<b>2 256 844</b>	<b>3 998 179</b>	<b>6 255 023</b>

## CROISIÈRES

Concernant l'activité croisières, le trafic passagers affiche de très bons résultats avec **237 000 passagers rhénans** au titre de 2024, dépassant ainsi l'année de référence 2019. Ces excellents chiffres récompensent les efforts du port en matière de tourisme fluvial,



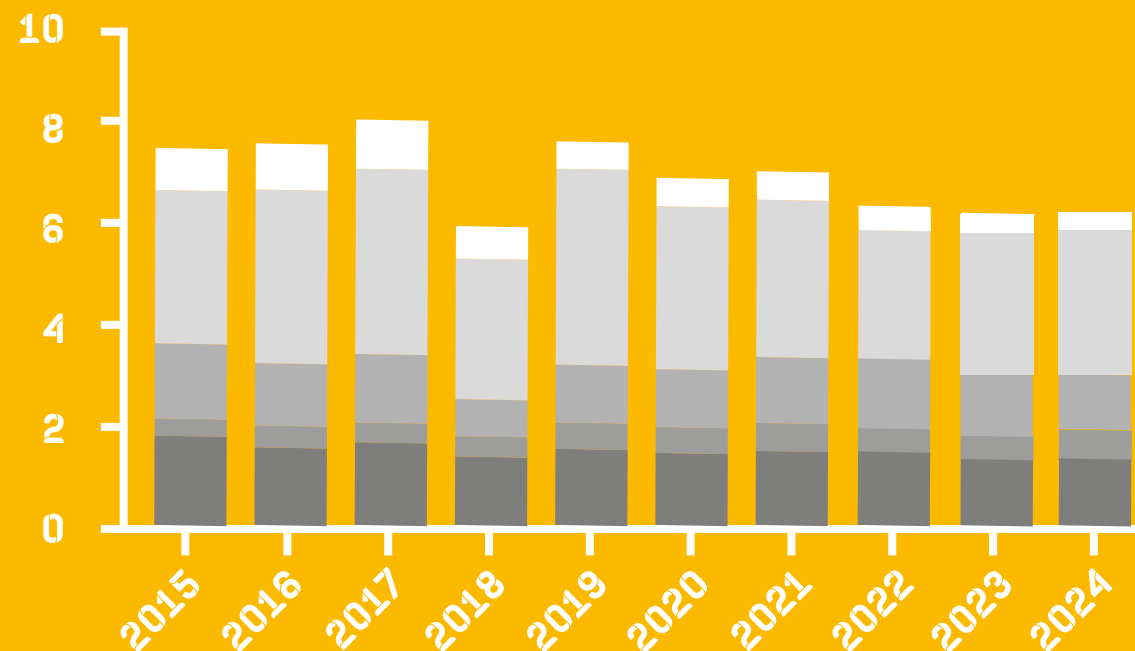
237 000 PASSAGERS RHÉNANS

qui se poursuivront par un investissement de décarbonation des escales de croisière, mais aussi d'amélioration des conditions d'accueil des touristes sur Strasbourg.

## ÉVOLUTION DU TRAFIC FLUVIAL

EN MILLIONS DE TONNES

6,2 MILLIONS DE TONNES (+0,7 %)

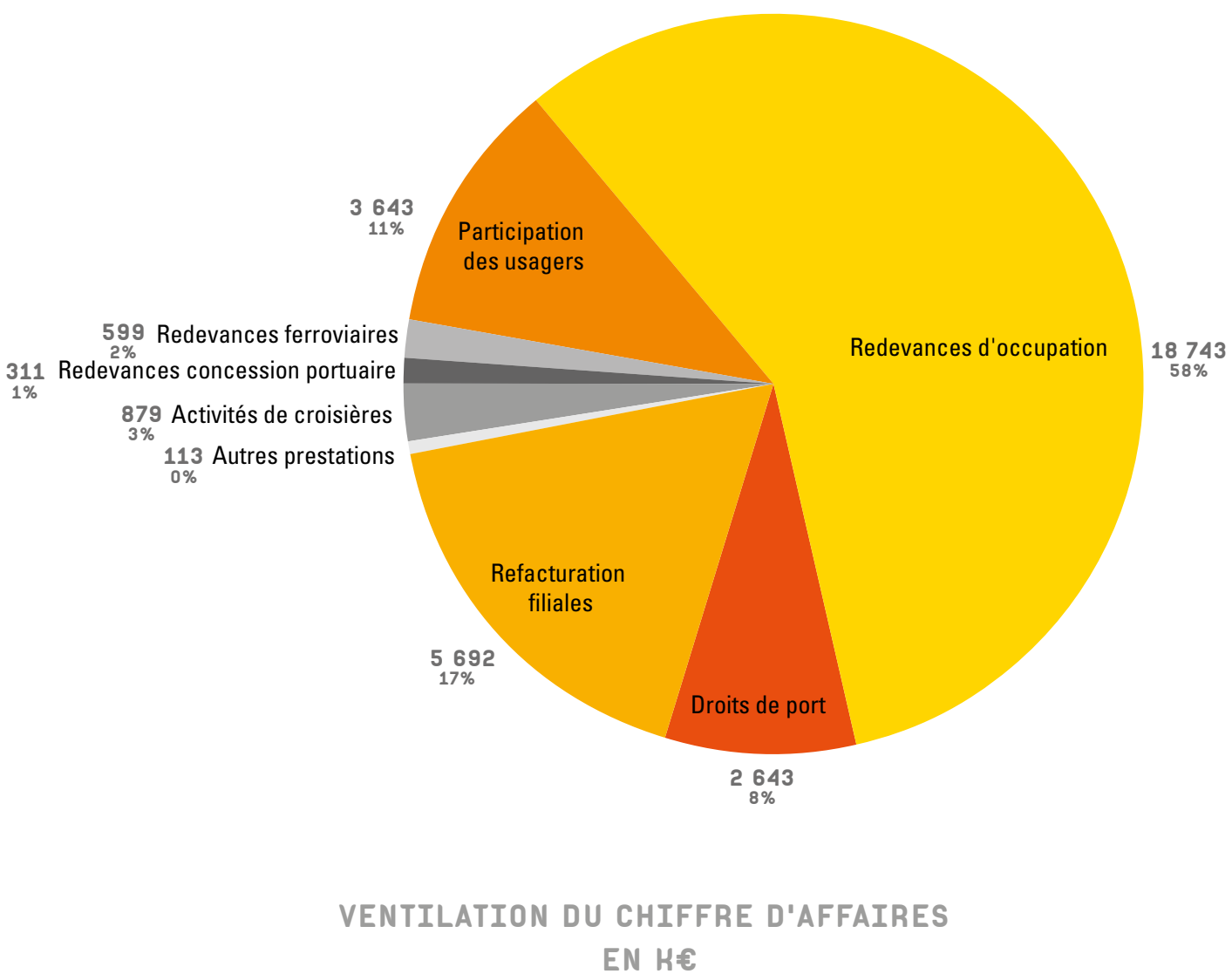


- OBJETS MANUFACTURÉS
- MATÉRIAUX DE CONSTRUCTION
- PRODUITS ÉNERGÉTIQUES
- MARCHANDISES DIVERSES
- PRODUITS AGRO-ALIMENTAIRES ET SYLVICOLES

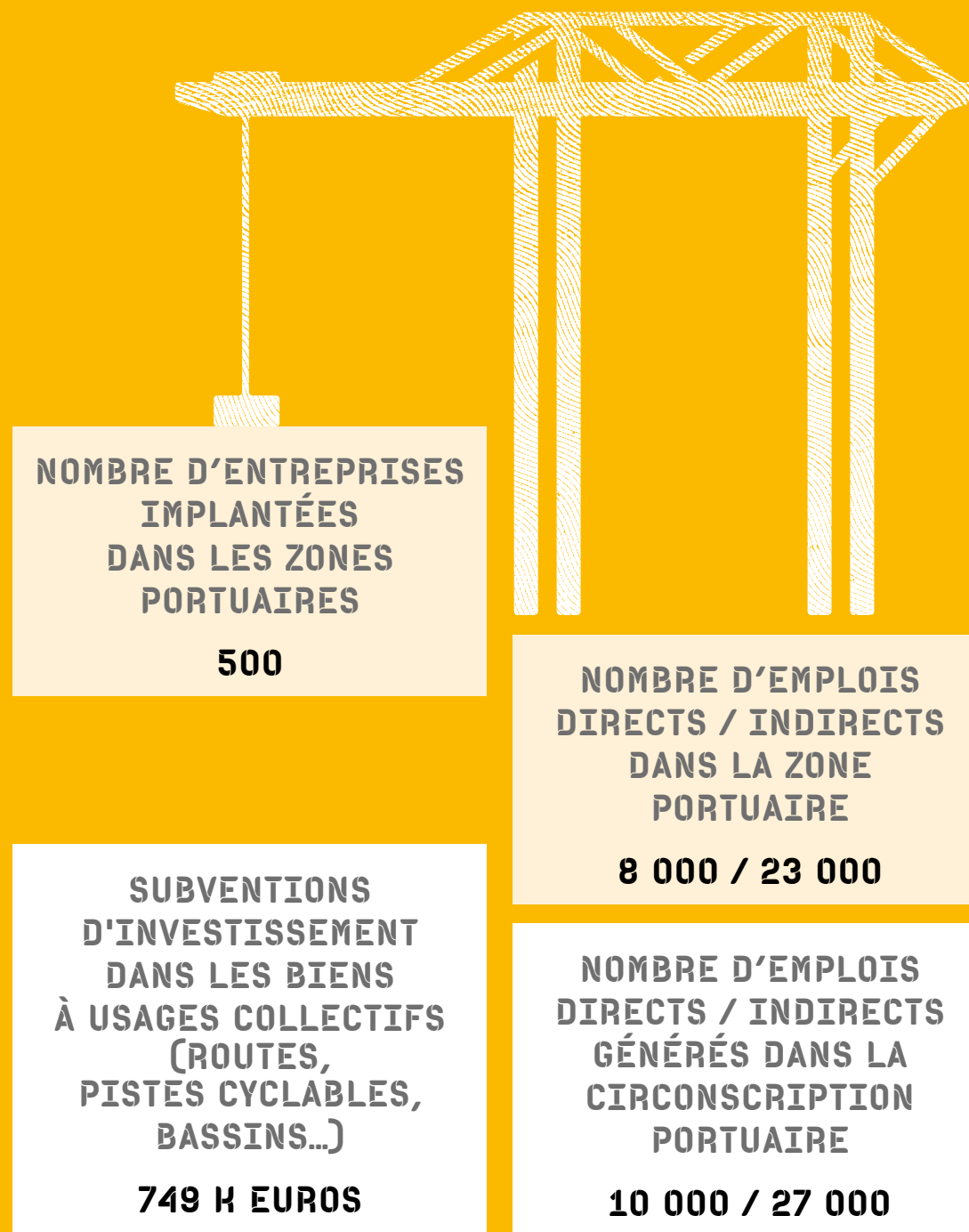


# REPÈRES FINANCIERS

CHIFFRES D'AFFAIRES	32 615 H€
CAPACITÉ D'AUTOFINANCEMENT	8 436 H€
EXCÉDENT BRUT D'EXPLOITATION	7 553 H€



# IMPACT ÉCONOMIQUE



# LE NOUVEAU PROJET STRATÉGIQUE EN ACTION

À l'aube de son centenaire, le Port de Strasbourg ouvre un nouveau chapitre dans son histoire avec la mise en place d'un nouveau projet stratégique.

Un travail de diagnostic et de concertation a été élaboré dans une logique collaborative et itérative, associant les personnels de l'établissement, les entreprises portuaires et les institutions du territoire.

Cette démarche de réflexion stratégique a permis de mettre en évidence les atouts dont dispose le port et les opportunités qu'il peut mettre à profit.

Elle a également permis de définir ses nouvelles orientations stratégiques et sa trajectoire financière.

Le projet stratégique 2024-2028 s'inscrit dans un contexte de profondes mutations de l'environnement économique et institutionnel à l'échelle territoriale, nationale, européenne et même mondiale.

Après une concertation approfondie conduite sous l'égide du Conseil consultatif de développement au premier semestre 2024, conclue par un avis favorable le 6 mai, il a été approuvé par le Conseil d'administration le 13 juin 2024.

Son ambition consiste à faire des Ports de Strasbourg :

**« LE GRAND PORT FRANÇAIS DU RHIN  
ET LE PLUS EUROPÉEN DES PORTS FRANÇAIS  
CULTIVANT L'EXCELLENCE ET LA COOPÉRATION  
AU SERVICE DES TERRITOIRES  
ET DE CEUX QUI LES FONT VIVRE »**



## LES 4 ORIENTATIONS DU PROJET STRATÉGIQUE

UN ACTEUR...



**INCONTOURNABLE DES TRANSITIONS**



**PERFORMANT SUR LA MULTIMODALITÉ**



**INVESTI DANS LE DÉVELOPPEMENT DE SON TERRITOIRE**



**PORTÉ PAR L'EXCELLENCE D'UN COLLECTIF AGILE, EXPERT ET ENGAGÉ**

## UN OUTIL INTERNE DE PILOTAGE DU PROJET STRATÉGIQUE

**ZÉRO GRAVITY**

z0 Gravity est un logiciel de gestion et de portfolio de projets qui offre une vue à 360° des activités du port. Il permet de rassembler tous les acteurs et métiers autour d'un ou plusieurs projets pour suivre son objectif commun qu'est le plan stratégique. Il est multi-tâches : indicateurs, planning, budget, géolocalisation, visuels, dates importantes, gestion des risques... mais c'est avant tout un étonnant outil de pilotage et de communication en temps réel.

Implanté mi 2024, suivi d'un accompagnement pour la prise en main du logiciel par 40 collaborateurs, il intègre déjà 130 projets (dont 90 liés au plan pluriannuel des investissements) en cours de finalisation.

Réel atout pour porter le collectif du port, l'aider dans ses transitions, et optimiser ses process, pour encore plus de performances et de réussites dans ses projets.



**z0 Gravity**

Ensemble, on va plus loin.

# 02

LE PORT  
UN ACTEUR  
INCONTOURNABLE  
DES TRANSITIONS

R-PAS



# METTRE EN PLACE UNE DÉMARCHE RESPONSABILITÉ SOCIÉTALE DES ORGANISATIONS (RSO)

Le port, dans une démarche de durabilité, s'investit dans le développement d'une stratégie RSO.

L'objectif ? Créer les conditions favorables au développement économique, sociétal et environnemental des entreprises de la zone portuaire.

Le port se basera également sur ce travail pour conduire et développer des outils de communication nécessaires à la connaissance des enjeux et des projets, auprès de ses parties prenantes internes et externes.

**PEPS :** La convention PEPS 2 destinée à poursuivre l'extension du maillage des modes de déplacement doux dans la zone a été signée avec l'Eurométropole de Strasbourg, avec la mise au point des modalités techniques, administratives et financières.

**FORUM MOBILITÉS** Un forum mobilités a été organisé le 12 avril 2024 : des discussions sur les solutions alternatives à l'usage de la voiture utilisée individuellement ont été engagées avec la CTS, Strasbourg Mobilités, l'Agence du Climat, l'Eurométropole de Strasbourg, KAROS (Aut'hop)

et le Port de Strasbourg. Des salariés ont également eu l'occasion de tester le nouveau Vel'hop électrique et le vélo-cargo. Ils ont aussi pu déguster de bons smoothies préparés en pédalant énergiquement sur le vélo smoothie du CADR67 !

**AUT'HOP** Suite au lancement de la solution Aut'hop (opérée par KAROS) proposée par l'Eurométropole de Strasbourg pour développer le covoiturage, des réunions de présentation ont été réalisées le 22 février et le 09 avril 2024 auprès des entreprises intéressées par le déploiement de cette solution de mobilité pour leurs salariés.

Des panneaux ont été installés en juin 2024 pour diffuser largement l'information à tous les automobilistes.

Les résultats sont encourageants : de mars à décembre 2024, 338 salariés se sont inscrits sur l'application, 177 sont devenus d'actifs covoitureurs. Ils ont réalisé 7 368 trajets.



## LIGNE DE BUS C7

Mise en place d'une nouvelle ligne de bus C7 en réponse au besoin d'accéder à la partie nord de la zone de desserte couvrant la majorité des besoins se situant sur les heures de pointe.

## CRANE- CLIMATE RESILIENCE AND ADAPTATIONS FOR UPPER RHINE PORTS

En 2024, le projet CRANE est entré dans sa phase opérationnelle.

Sous le pilotage de l'institut de recherche allemand Fraunhofer IAIS, l'identification et l'analyse des risques climatiques ont été finalisées pour un premier groupe monolingue de 3 ports. À travers une série d'ateliers avec des agents des ports de Karlsruhe, Ludwigshafen et Mannheim, les chercheurs ont défini 50 éléments du système portuaire et 20 processus portuaires, identifié leurs vulnérabilités face aux principaux aléas climatiques de la région et les effets de cascade de risques.

À l'aide d'instituts météorologiques et hydrologiques, les chercheurs ont élaboré des scénarii climatiques pour chacun des 7 ports d'ici 2100 permettant d'évaluer l'évolution des risques climatiques avec le dérèglement. Ceci tout en tenant compte de la forte incertitude, notamment sur la répartition des précipitations.

Ces travaux permettront en 2025 l'identification d'éléments critiques pour le fonctionnement du système portuaire à adapter en priorité, et le lancement de la phase de projet dédiée aux adaptations.

En matière de sensibilisation, le Port de Strasbourg a organisé 5 conférences internes sur les risques climatiques sous différents angles et un comité consultatif à Karlsruhe avec 40 participants de l'écosystème portuaire pour communiquer sur l'avancement du projet et mener une réflexion sur la gestion de crises majeures.

Au fil de l'année, le projet CRANE a été présenté lors d'une conférence de la Fédération Européenne des Ports intérieurs, dans un groupe d'experts internationaux des voies navigables de l'AIPCN et à la conférence territoriale pour le climat de l'Eurométropole de Strasbourg.

En parallèle au projet, le Port de Strasbourg participe en tant que site pilote au projet Interreg Clim'Ability Care. Dans ce cadre, l'ADEUS et l'Agence du Climat réaliseront un travail sur le sol vivant comme facteur d'adaptation au changement climatique. Une feuille de route a été élaborée et sera mise en œuvre conjointement en 2025, en lien direct avec les initiatives du Port de Strasbourg en matière de désimperméabilisations et trame hydraulique.

Au premier semestre 2025, l'analyse des risques climatiques sera menée par un second groupe de ports, dont le Port de Strasbourg fait partie. Un premier atelier trinational a eu lieu au port de Bâle le 15 janvier 2025. La phase adaptation, pilotée par le Cerema, démarrera au second semestre 2025. Le projet se terminera le 30 juin 2026.



## COLLABORATION ET INNOVATION POUR UN AVENIR RÉSILIENT SUR LE RHIN SUPÉRIEUR



Le 12 novembre dernier, 40 membres du comité consultatif du projet Interreg CRANE se sont retrouvés à bord du MS Karlsruhe pour une étape clé de notre démarche collective : analyser les premiers résultats de cette démarche transfrontalière. Fraunhofer IAIS a remis à chacun des 7 ports du Rhin supérieur – Bâle, Mulhouse, Strasbourg, Kehl, Karlsruhe, Mannheim et Ludwigshafen – une fiche climatique détaillée.

Ces documents stratégiques présentent des projections climatiques et hydrologiques jusqu'en 2100, fournissant une base essentielle pour l'analyse de vulnérabilité des infrastructures portuaires face aux défis climatiques à venir.

## BIODIVERSITÉ - PAS NOISETTES

Afin d'expérimenter l'écuroduc, un dossier de financement a été déposé par l'Eurométropole de Strasbourg et le Port de Strasbourg, dans le cadre de l'Appel à Projets Trame Verte et Bleue en juin 2024.

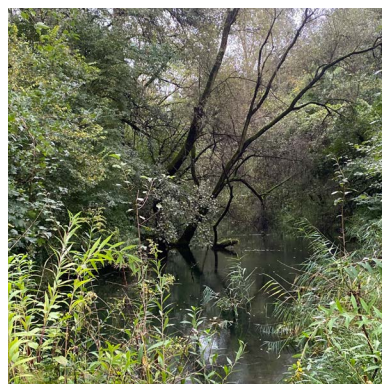
Le dossier est en cours d'instruction. Un retour est attendu début 2025.

## EVÈNEMENT CLES : VISITE DE LA RÉSERVE NATURELLE DU ROHRSCOLLEN

Le 17 septembre 2024, une visite de la réserve naturelle classée de l'île du Rohrschollen a été organisée.

Pour accompagner cette visite ouverte aux salariés des entreprises engagées dans la démarche CLES, l'équipe gestionnaire des Réserves naturelles de Strasbourg a fait découvrir les nombreuses richesses écologiques qui en font un espace remarquable à protéger au coeur du Rhin vivant.

L'occasion également pour le Port de Strasbourg de partager avec les entreprises portuaires les actions engagées à l'échelle des espaces portuaires dans le cadre de la stratégie en faveur de la préservation de la biodiversité et d'encourager la mise en oeuvre de nouvelles coopérations avec la communauté portuaires et les associations locales engagées.



# AMÉNAGER UN ESPACE INDUSTRIALO-PORTUAIRE BAS CARBONE

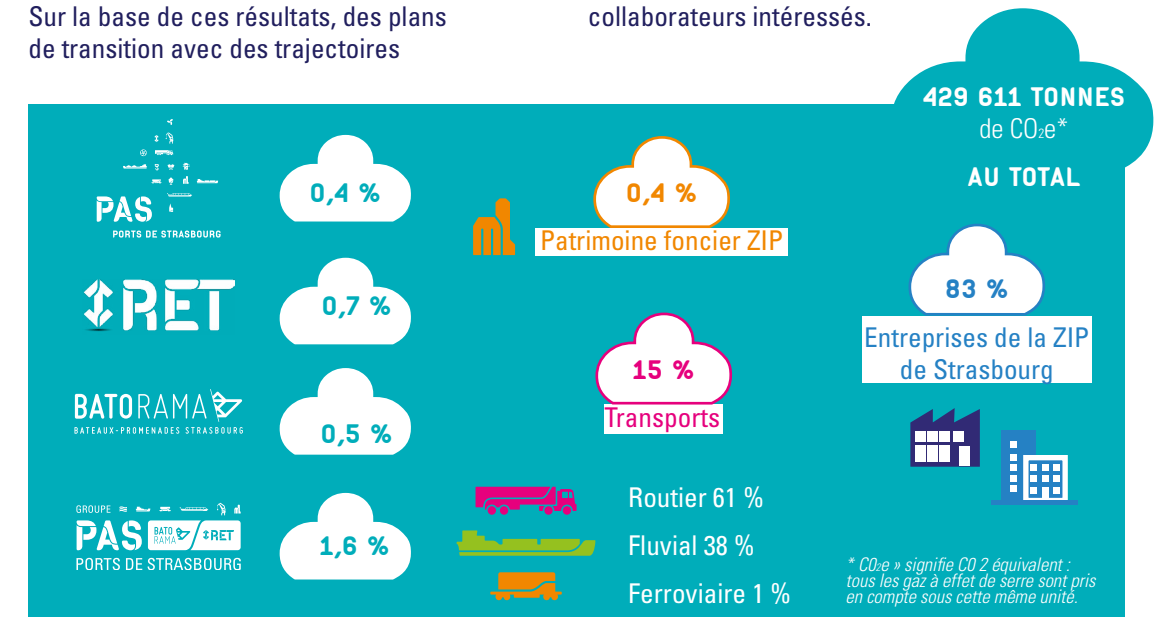
## BILAN CARBONE

Une réunion de restitution du Bilan Carbone s'est tenue le 27 mai 2024 : les impacts en tonnes de CO<sub>2</sub> équivalent des activités du Port maison-mère, de RET, de BATORAMA et une estimation des émissions de la zone industrialo portuaire sur l'année de référence 2022 ont été présentés. Le CO<sub>2</sub> équivalent intègre tous les gaz à effet de serre sous une même unité.

Sur la base de ces résultats, des plans de transition avec des trajectoires

de décarbonation ont été construits pour le Port, RET et BATORAMA. Ce travail sera approfondi dans le cadre de l'appel à projet ZIBAC et un nouveau bilan sera réalisé sur l'année de référence 2019 tel que demandé par l'ADEME.

Une présentation de l'ensemble de ce travail est prévue au Comité de Direction début 2025 et, lors d'une conférence interne, à l'ensemble des collaborateurs intéressés.



## ZONES INDUSTRIELLES BAS CARBONE ZIBAC

La ZIP de Strasbourg est la 14<sup>e</sup> zone portuaire de France en termes d'émissions de gaz à effet de serre, illustrant ainsi la dynamique vertueuse de réduction de l'empreinte environnementale des activités portuaires qui doit toutefois être poursuivie et amplifiée.

Dans ce cadre, au début d'année 2024, le port de Strasbourg a candidaté et été désigné lauréat de l'appel à projet « Zones Industrielles Bas Carbone » (ZIBAC) lancé en 2022 par le Gouvernement dans le cadre du programme France 2030, en présentant le projet CLES 2050.

Ce dispositif, opéré par l'ADEME, vise à construire une trajectoire collective

de réduction des émissions avec l'ensemble des acteurs des écosystèmes industriels locaux autour de grandes zones industrielles. Pour atteindre l'objectif de réduction de 55 % des émissions industrielles françaises d'ici 2030.

Les ZIBAC ont vocation à constituer des territoires pionniers de la transition bas carbone de l'industrie française ainsi que des références en termes d'investissements structurants pour la planification écologique, en adéquation avec la vision et l'ambition du projet de loi Industrie verte.

Comme pour d'autres zones d'activités, et peut-être plus que certaines, compte-tenu de la longue antériorité en matière d'écologie et de synergies industrielles bâties à Strasbourg autour du projet CLES (Coopérations Locales et Environnementales en Synergie), la candidature à l'appel à projets ZIBAC a été conçue sous forme partenariale, et a impliqué trois entités au sein d'un consortium :

- Le port autonome de Strasbourg, coordonnateur du consortium ;
- Le groupement des usagers des ports de Strasbourg (GUP) ;
- La société R-PAS, exploitante du réseau de chaleur au sein de la zone portuaire.

### La décarbonation des activités portuaires constitue une des orientations phares actuellement formalisée par le Port de Strasbourg.

Les différentes directions du port seront mobilisées pour enrichir les études transversales qui seront menées en 2024 et en 2025, visant notamment à définir une stratégie énergétique, accompagner les transitions du secteur logistique, optimiser l'usage de la ressource eau, structurer de nouvelles filières de récupération et de valorisation des déchets en partenariat avec les entreprises de la ZIP.

## LA TRANSITION ÉNERGÉTIQUE DU PORT SE POURSUIT AVEC LE DÉVELOPPEMENT DU RÉSEAU R-PAS

La crise sanitaire de COVID-19 avait contraint le report de l'inauguration du réseau de chaleur exploité et développé par la société R-PAS créée en 2020 par R-CUA (85%), la Banque des Territoires (10%) et le PAS (10%).

Le 11 avril 2024, les conditions étaient enfin réunies pour rassembler 150 invités autour d'un geste inaugural associant également les représentants des collectivités locales sur le site de BLUE PAPER, premier partenaire industriel depuis juin 2021, rejoint par l'entreprise Trédi du Groupe Sêché en 2023. Les installations de récupération et de valorisation de la chaleur fatale de Trédi ont été mises en service en avril 2024 et alimentent désormais le réseau.

En 2024 :

- Le développement du réseau R-PAS a permis de valoriser environ 50 GWh (30 GWh en 2023, pour mémoire) en sortie des producteurs
- soit près de 11 700 t CO2 économisé
- une chaleur décarbonée qui permet de chauffer l'équivalent de 30 000 logements à Strasbourg dont le quartier Coop, la clinique Rhéna, le siège des Ports de Strasbourg, les malteries Soufflet et l'école du Port du Rhin



- Mise en service d'environ 3 km de réseaux enterrés étendant le réseau actuel à plus de 13 km au total sur le domaine portuaire
- Une puissance disponible désormais de 15 MW environ.

Les capacités de récupération et de valorisation augmentent en continuant de développer les gisements complémentaires chez les industriels déjà raccordés et avec l'extension du réseau vers le nord de l'agglomération et le raccordement attendu de la station de la Wantzenau aujourd'hui exploitée par la société de valorisation des effluents de l'Eurométropole de Strasbourg (SOVEES).

Le hub énergétique développé sur le port de Strasbourg par R-CUA a également été mis en lumière en recevant le Trophée RSE 2024 de la transition énergétique à l'occasion du Forum DD organisé par Initiatives Durables : une reconnaissance des efforts collectifs de la communauté portuaire pour contribuer concrètement et efficacement à la transition énergétique et à la décarbonation du territoire.



# DÉVELOPPER DES ACTIVITÉS INDUSTRIELLES ET LOGISTIQUES DÉCARBONÉES

## VIRIDIAN LITHIUM S'INSTALLE À LAUTERBOURG : UNE AVANCÉE STRATÉGIQUE POUR LE PORT DE STRASBOURG



Le Port de Strasbourg poursuit en 2024 le développement de la ZIP de Lauterbourg avec la deuxième phase de son aménagement pour accueillir Viridian Lithium.

Un investissement de 13,76 M€ est consacré aux travaux de défrichage et de terrassement pour créer une nouvelle plate-forme industrialo-portuaire de 17 hectares.

Ces travaux, menés en maîtrise d'œuvre interne par les équipes du port, ont débuté en septembre 2024 et dureront environ un an.

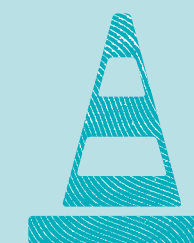
Des mesures de préservation de la biodiversité sont mises en œuvre conformément à la doctrine Éviter-Réduire-Compenser.

Ce projet s'inscrit dans le cadre du plan stratégique 2024-2028 du Port de Strasbourg, visant à faire du Port de Lauterbourg un hub décarboné majeur.

En accueillant la première usine française de purification et de conversion de lithium, le port favorise le report modal vers des transports moins émetteurs de CO2, renforçant ainsi la chaîne d'approvisionnement locale pour la filière batterie européenne.

Le projet générera 250 emplois directs et 600 emplois indirects, dynamisant l'économie de la Région Grand Est. Il confirme également le rôle des Ports de Strasbourg comme acteur clé du transport décarboné sur le corridor rhénan.

En devenant un pôle stratégique pour les industries innovantes, **la ZIP de Lauterbourg illustre l'ambition du Port de Strasbourg de concilier développement économique et transition énergétique, consolidant ainsi sa position de hub décarboné au cœur de l'Europe.**



# FAIRE DU PORT DE STRASBOURG LE HUB RHÉNAN DES TRANSPORTS DÉCARBONÉS

## ARRIVÉE DU BATEAU « LE STRASBOURG » 100 % ÉLECTRIQUE

Fruit d'une réflexion sur notre responsabilité environnementale, le programme caravelle de **renouvellement de la flotte thermique de Batorama par des bateaux Zéro Emission** a été lancé en 2016.

Après plusieurs années d'études pour sa conception avec le cabinet Ship-ST basé à Lorient, la construction du premier bateau a été confiée au chantier naval Transmetal Industrie de Saint-Mandrier-sur-Mer, près de Toulon.

C'est de là-bas, avec une charge minimale de ses batteries pour garantir la sécurité de son convoi, qu'il a pris la mer pour rejoindre La Seyne-sur-Mer où il a été mis sur un camion, lundi 22 janvier 2024 pour entreprendre son plus grand voyage, en convoi exceptionnel et de nuit, jusqu'à Strasbourg

Cette arrivée du bateau sur le bassin strasbourgeois est l'avant-dernière étape avant que le grand public ne puisse visiter la capitale européenne à son bord.

Les prochaines étapes :

- prise en main par le personnel de Batorama
- tests de navigation sur l'Ill
- délivrance du certificat de visite.

**Le Strasbourg, bateau ainsi nommé, pourra être exploité au premier semestre 2025.**

Cette transition écologique concerne l'ensemble de la flotte Batorama et a pour objectif de remplacer les bateaux thermiques actuels fonctionnant au GTL (Gaz-To-Liquid) par des bateaux 100 % électriques.

6 bateaux-promenades supplémentaires rejoindront « le Strasbourg » d'ici fin 2028. Il s'agit d'un plan d'investissement global de près de 30 millions d'euros.



03

LE PORT  
PERFORMANT  
SUR LA  
MULTIMODALITÉ







# DÉVELOPPER LES CAPACITÉS FERROVIAIRES DE L'ESPACE PORTUAIRE

De nombreux projets de report modal ont pu voir le jour sur l'ensemble des sites du Port de Strasbourg.

## RÉALISATIONS ET SUCCÈS

→ **Organisation de la présentation du dispositif FRET21 (Programme EVE)** à la filière logistique du Port de Strasbourg - dispositif reposant sur un engagement volontaire des entreprises pour réduire l'impact environnemental de transports de marchandises ; 23 entreprises ont participé en présentiel au siège.

→ **Clôture de la démarche LI-MR (avec les partenaires du Port de Strasbourg)**

Partenariat LI-MR (VNF/SNCF Réseau/PAS) : clôture de la démarche LI-MR (Laboratoire d'Innovation pour le Multimodal Rhénan) et création du CI-MR (Club d'Innovation pour le Multimodal Rhénan) pour mieux favoriser les échanges entre les acteurs de la filière du transport et logistique, les projets de report modal et de promouvoir ses infrastructures le permettant.

→ **Partenariats et coopération**

• Medlink Solution Day à Marseille : salon et visites organisées par Medlink Ports au GPMM dans le cadre de notre partenariat (depuis 2019),

• Norlink Ports : organisation de la journée d'échanges et de visite du terminal conteneurs à Lauterbourg pour la délégation de Norlink Ports dans le cadre du partenariat en place depuis 2022, afin de favoriser la collaboration entre les acteurs logistiques et accompagner les projets du report modal entre nos deux régions (Grand Est et Hauts-de-France),

• Port d'Anvers : participation au dîner de Networking organisé par le port d'Anvers-Bruges et la région de Flandres à Marseille ; participation à la réunion d'acteurs logistiques français à Paris organisée par le Port d'Anvers dans le cadre des JO 2024.

→ **Participation à 2 salons du Transport et de la Logistique :**

- **SITL (Salon International de transport et Logistique)**, Paris
  - **Euro Supply Chain**, Mulhouse
- afin de s'assurer de l'atteinte des 3 principaux objectifs : développer et maintenir les relations partenaires et clients, notre visibilité et notoriété, assurer la veille stratégique.

→ **Initiation de l'étude des flux nationaux et continentaux (caisses mobiles et remorques) auprès des chargeurs d'Alsace**

Objectif : connaître les volumes de flux routiers des chargeurs en Alsace (67 et 68) afin d'avoir une vision globale sur les origines et destinations communes qui représentent un potentiel au report modal combiné ferroviaire (France et UE) depuis les terminaux du port de Strasbourg.

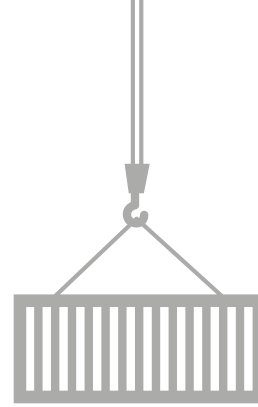
Cibles : sociétés encadrées par la Loi Climat et Résilience (+ 100M€ de CA ou + 500 salariés).



## INTÉGRATION DE LA GARE DE LAUTERBOURG DANS LA SECTION TRANSFRONTALIÈRE

La modification de la section frontière à Lauterbourg est désormais signée par SNCF Réseau. La section transfrontalière s'étend désormais sur 12.16 km, entre les signaux 74G à Woerth et CV6 à Lauterbourg. Les voies 4 et 6 de la gare de Lauterbourg font désormais partie de la section transfrontalière et peuvent accepter les trains fret tractés par les entreprises ferroviaires allemandes (plus besoin d'un CSU FR, mais uniquement DE avec un élargissement pour la section transfrontalière). La consigne est rentrée en vigueur le 14 avril 2024.

# DÉVELOPPER DES SOLUTIONS LOGISTIQUES ADAPTÉES AU CONTEXTE ÉCOLOGIQUE ET ÉCONOMIQUE



## UN HUB FERROVIAIRE AU TERMINAL CONTENEURS SUD

Le projet du hub correspondant à l'extension du terminal conteneurs sud trouve son origine dans le contexte réglementaire en faveur de la transition énergétique ainsi que dans les études de marchés réalisées. Le Green Deal européen (pacte vert pour l'Europe) a pour objectif de diminuer les émissions nettes de gaz à effet de serre d'au moins 50 % d'ici à 2050, alors que la loi climat et résilience française fixe pour objectif le doublement des parts modales du fret ferroviaire et fluvial d'ici 2030. Les études de marchés réalisés en 2019 et 2024 prévoient quant à elle **un doublement du trafic ferroviaire d'ici 2030**, ce qui impose au Port de Strasbourg d'anticiper la demande et d'aménager ses propres infrastructures.

Les études débutées en 2022, subventionnées par l'Europe, l'État et les collectivités territoriales, ont consisté à dresser un diagnostic précis du terminal conteneurs sud et à proposer des scénarios d'aménagement, avec au final 9 scénarios étudiés. En parallèle, des études connexes ont été menées pour environner l'ensemble des aspects du projet, dont l'accessibilité ferroviaire et l'attractivité propre du terminal conteneurs sud.

L'année 2024 a consisté d'une part à challenger les scénarios via une étude d'exploitation opérationnelle, afin d'en retenir un seul pour aboutir à un dossier d'étude

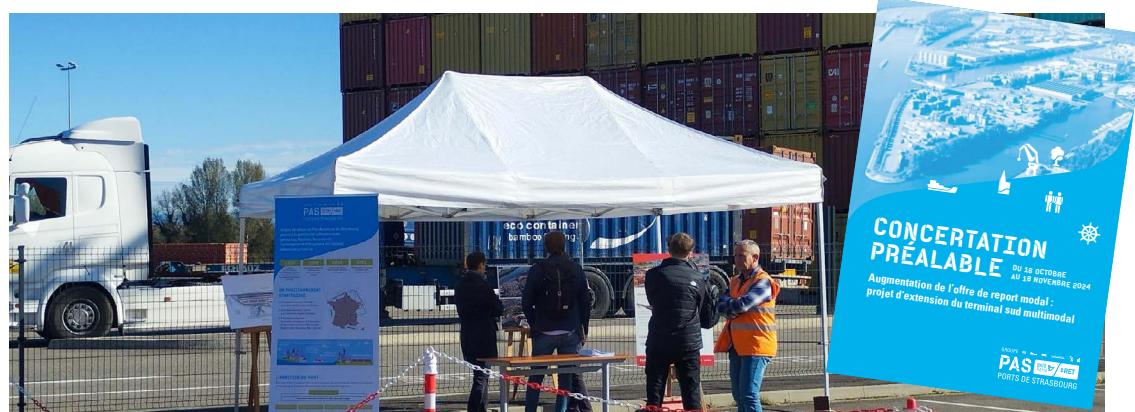
de niveau PROJET, et d'autre part, à organiser la concertation publique préalable dans le cadre de la Commission National du Débat Public (CNDP).

La concertation s'est tenue du 16 octobre au 18 novembre 2024, avec l'organisation de 8 événements, dont 2 réunions publiques, 3 ateliers de concertation et 2 visites de site, dont une avec BATORAMA. Le Port a pu constater un accueil positif du grand public au projet, malgré des points d'attention légitimes sur les gênes induites.

L'année 2025 sera consacrée, entre autres, à :

- La réponse du Port à la concertation préalable ;
- L'approfondissement de certaines variantes techniques vertueuses, telle que la désimperméabilisation des zones de stockage des conteneurs vides et la conception d'un bâtiment durable biosourcé ;
- Les études d'accessibilité ferroviaire ;
- Le montage des dossiers réglementaires (permis de construire et autorisation environnementale).

La première phase travaux est prévue en 2026 / 2027, avec un financement CPER (Contrat de Plan État / Région).



# MODERNISER ET DÉVELOPPER LES FONCTIONS LOGISTIQUES DE L'ESPACE PORTUAIRE

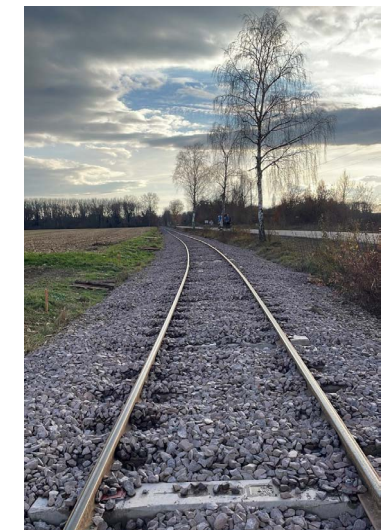
## MODERNISATION DE L'ACCÈS FERROVIAIRE DU PORT

→ **Réfection des voies 11 et 16 du faisceau réception de la gare de Strasbourg Port du Rhin.** La réfection de ces 2 voies permettra d'avoir une colonne vertébrale fiable pour la réception des trains venant du réseau ferroviaire national pour une pérennité d'au moins 30 ans.  
Entreprise : Spie Batignolles TP Ferroviaire  
Coût : 1,33 M€  
Réalisation : décembre 2024 – février 2025



→ **1ère partie de réfection de la voie 1P sur le site de Strasbourg**  
La réfection de la voie 1P permettra à terme d'améliorer les temps de desserte entre le nord et le sud du Port.  
Entreprise : ETF  
Coût final : 2 M€  
Réalisation : octobre 2024 – janvier 2025

→ **1ère partie de réfection de la voie du site de Marckolsheim**  
La réfection de la voie de Marckolsheim permettra de pérenniser et d'accompagner le développement des dessertes ferroviaires pour les amodiés actuels.  
Entreprise : Fornoni  
Coût final : 2,6 M€  
Réalisation : octobre 2024 – mai 2025



04

LE PORT INVESTI  
DANS LE  
DÉVELOPPEMENT  
DE SON  
TERRITOIRE



# PLANIFIER L'AMÉNAGEMENT ET LE DÉVELOPPEMENT DURABLE DE L'ESPACE PORTUAIRE

## ● LES ENTREPRISES PORTUAIRES S'AGRANDISSENT...

### SCI TR OROVERDE – CAFÉS RECH

Démarrage des travaux d'extension du site  
rue de la Rochelle - activité de torréfaction de café

### POLYPEPTIDE

Démarrage des travaux d'extension du site  
rue de Boulogne - activité chimie et parapharmaceutique

### SUEZ RV NORD EST

Travaux d'extension d'un équipement de traitement de biodéchets  
place Henry Levy - activité de recyclage et de traitement

### R-PAS – TREDI

Extension du réseau chaleur dans la zone portuaire  
rue de Rouen

### DACHSER

Démarrage des travaux d'extension d'un quai et de stationnement poids lourds  
rue de Bayonne - activité transport et logistique

### LNG

Démarrage des travaux d'une station GNL  
rue de Rochefort - activité de services, distribution de GNL

### TRANSPORTS CHALOT

Démarrage des travaux des installations  
rue du Bassin de l'Industrie - activité de transport

### CONTABO

Poursuite des travaux de construction d'un data center  
Lauterbourg - activité data center

## ●... DÉVELOPPENT LEUR ACTIVITÉ AU PORT

### GEODIS

Exploitation d'un entrepôt  
rue du Rheinfeld - activité transport et logistique

### TRANSPORTS PMS

Exploitation d'un entrepôt  
rue de Bayonne - activité transport et logistique

### TRANSPORTS WOEHL

Exploitation d'un entrepôt  
rue de Dieppe - activité transport et logistique

### WEBER TRANSPORTS

Exploitation d'un entrepôt  
rue de Cherbourg - activité transport et logistique

### TOUCONFORT

Exploitation d'un entrepôt  
rue de Cherbourg - activité transport et logistique

### BOLLORE SOLUTION LOGISTIQUE

Exploitation d'un entrepôt  
rue de Calais - activité transport et logistique

### WESSER & PARTENAIRES

Exploitation d'un local  
rue de Dunkerque - activité tertiaire

### CEVA LOGISTICS

Démarrage des études pour l'aménagement entrée du site et parking d'attente poids lourds et extension des lignes ferroviaires  
Marckolsheim - activité transport

## ●... S'IMPLANTENT

### UZAJE SOLUTION LOGISTIQUE

Installation et inauguration des locaux  
rue de Cherbourg - Nettoyage de vaisselle destinée à la restauration rapide

### ALSACE COLIS EXPRESS

rue de Bayonne - activité transport et logistique

### H0Z

rue de Cherbourg - activité de stockage de matériaux de BTP

### MEYER HOLDING

rue de Cherbourg - activité de stockage de matériaux de BTP

### BUCHHOLZ

rue de Rouen - activité de stockage de matériaux

### EUROVIA

rue de Rouen - activité de stockage de matériaux

### LINGENHELD BTP

rue de Rouen - activité de stockage de matériaux

### PASSE MURAILLE

rue du Rhin Napoléon - activité événementielle « Le Club du Port »

### MICRO-BRASSERIE

quai Jacoutot - poursuite des travaux de construction d'une micro-brasserie

### MAISON SCHÜTZENBERGER

rue du Port du Rhin - poursuite des travaux de rénovation de l'ancienne maison Schützenberger et relocalisation des locaux tertiaires d'Haeger&Schmidt

## ● PROJETS D'IMPLANTATION

### VIRIDIAN LITHIUM

Lauterbourg - poursuite des études préalables concernant l'implantation d'une usine de raffinage de lithium

### IMMOSTEF

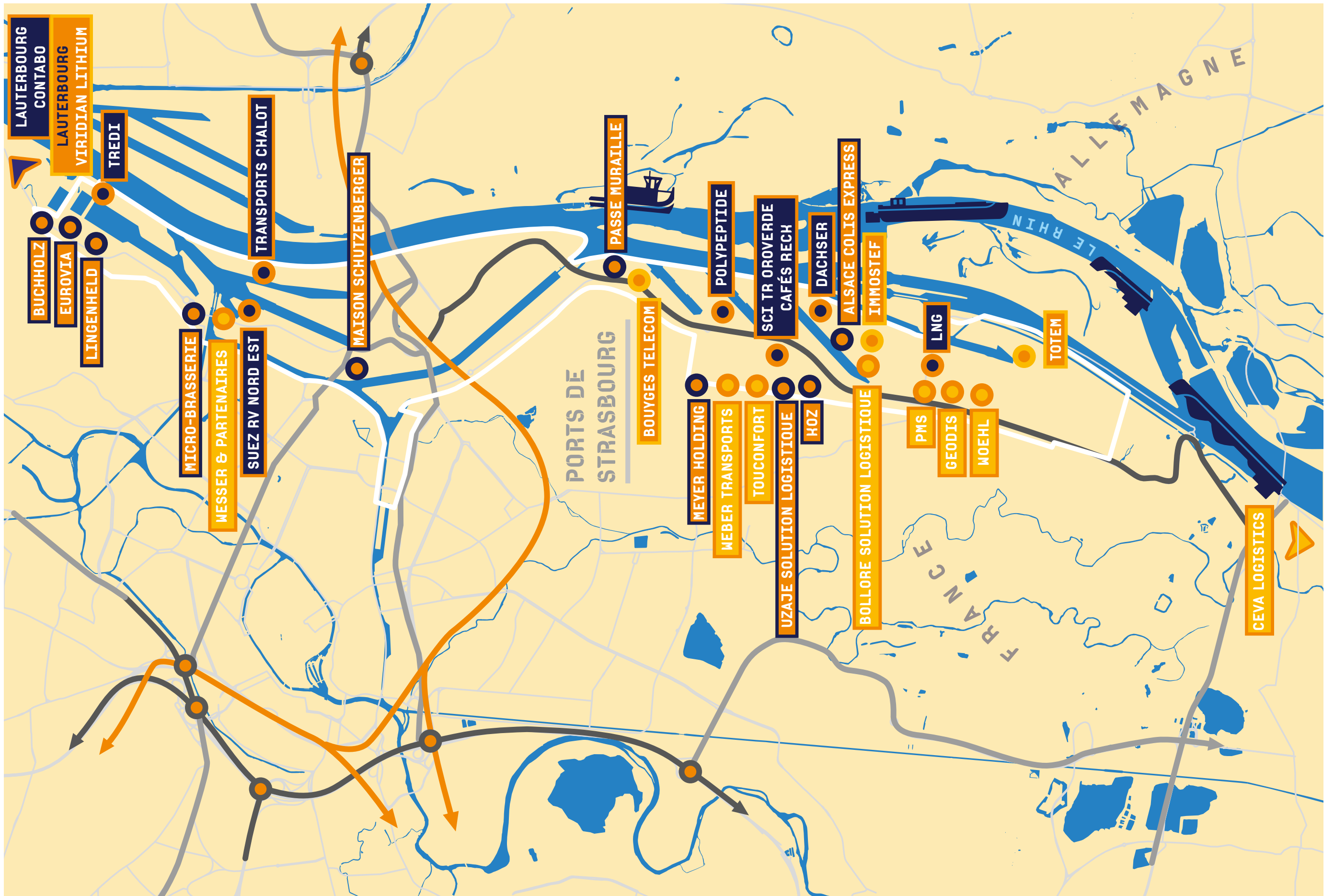
Projet de construction d'un entrepôt  
rue de Calais - activité transport et logistique

### TOTEM

Projet d'implantation d'une antenne relais  
route du Rohrschollen - activité de télécommunications

### BOUYGUES TELECOM

Projet d'implantation d'une antenne relais  
rue du Rhin Napoléon - activité de télécommunications



## TEMPS FORTS

### BLUE PAPER - INAUGURATION DE LA CHAUFFERIE R-CUA RUE DU RHIN NAPOLÉON



### CAFES RECH : POSE DE LA PREMIÈRE PIERRE DE L'EXTENSION DE L'USINE RUE DE LA ROCHELLE



### INAUGURATION DES LOCAUX UZAJE : LAVAGE DE CONTENANTS ALIMENTAIRES POUR RÉEMPLOI RUE DE CHERBOURG



### SIGNATURE DE LA CONVENTION AVEC L'ADIRA



### INAUGURATION DU NOUVEAU SIÈGE SOCIAL AU PORT'UNES RUE DE LA ROCHELLE

## NOUVELLE CARTE INTERACTIVE OFFRES FONCIÈRES SUR LE SITE DU PORT DE STRASBOURG

Afin de faciliter l'accès aux offres foncières et immobilières (terrains, entrepôts, bureaux, appontements,...), une carte interactive est désormais consultable sur le site internet du Port.

Elle permet aux entreprises qui souhaitent s'implanter sur la zone portuaire de visualiser géographiquement les biens disponibles à la location et de consulter les principales informations relatives aux biens et à la procédure de consultation.

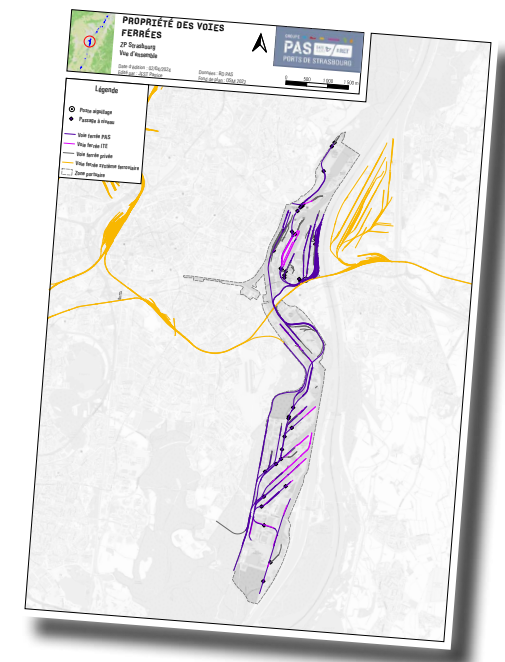


## MISE À JOUR DE LA CARTOTHÈQUE

La cartotheque, un atlas des données géographiques les plus courantes du Port : infrastructures, contrats, filières, espaces naturels, etc. a été mise à disposition.

Le portail Web du système d'information géographique – SIG – a été stabilisé et son renouvellement a été lancé pour une meilleure adéquation aux usages en 2025.

On y précise les données patrimoniales intégrées, telles que les réseaux de fibre optique ou le patrimoine ferroviaire.



# OPTIMISER L'INTÉGRATION DU PORT DANS LA VILLE ET DANS SON TERRITOIRE

## DÉVELOPPEMENT DES INTERFACES VILLE-PORT

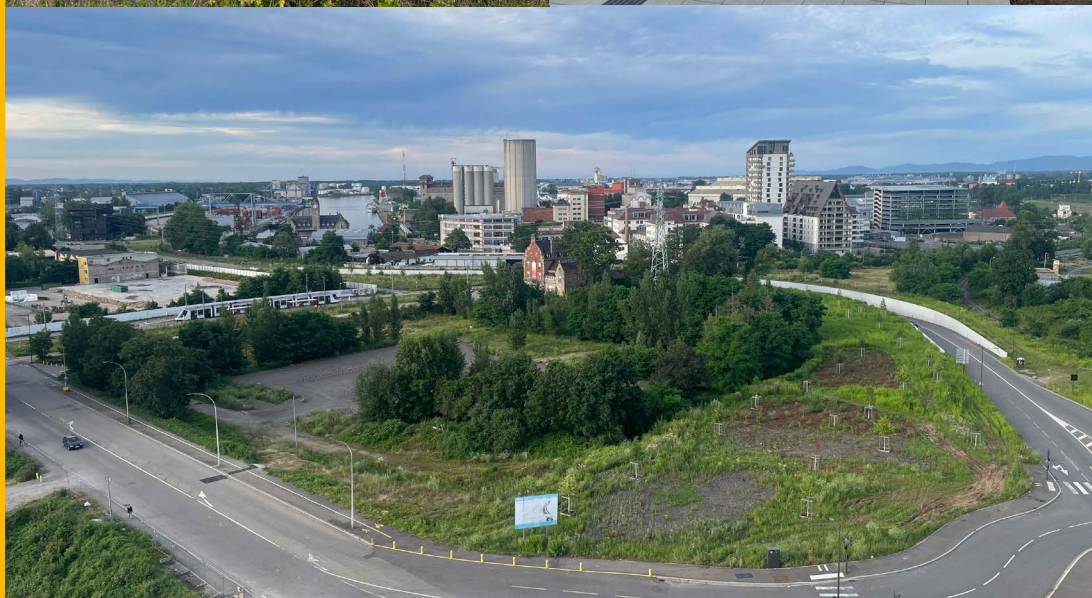
Le développement des interfaces ville-port est entré dans une nouvelle ère en préparation des nombreux travaux d'aménagement des espaces publics de la ZAC Deux-Rives de 2025.

Les échanges fonciers préalables entre le PAS et la SPL se terminent tandis que les cadres juridiques d'occupation et de gestion du domaine portuaire avant et après travaux se multiplient.

Des projets se préparent (villa Rheinfischer, ex-direction technique, plaisance, collège), se coordonnent (maison 115, renforcement

du poste source de la ZAC) et se concrétisent (passage à niveau 28 bis, passerelle piétonne et cyclable Citadelle).

Le Port et la Ville étoffent leurs partenariats à mesure que la ZAC Deux-Rives se développe et que d'autres interfaces de projets émergent.



## CONTRAT DE DÉVELOPPEMENT ENTRE LE PORT AUTONOME DE STRASBOURG ET LA VILLE DE STRASBOURG

Le Port de Strasbourg a toujours été un acteur clé du développement économique et urbain de la région. Son projet stratégique vise à renforcer les relations entre la ville et le port, en favorisant une intégration harmonieuse des activités portuaires dans le tissu urbain. Ce projet s'inscrit dans le cadre d'un nouveau contrat de développement signé le 26 janvier 2024 avec la Ville de Strasbourg, l'Eurométropole de Strasbourg et la Région Grand Est. Ce partenariat de six ans se concentre sur trois axes majeurs : la relation ville-port, le développement économique et la transformation énergétique et environnementale.

### RENFORCEMENT DE LA RELATION VILLE-PORT

Strasbourg, ville portuaire historique, bénéficie d'une interface dynamique entre les zones urbaines et portuaires. Le contrat reconnaît le port comme une zone industrielle à part entière et intègre ses besoins spécifiques à l'économie locale. Le Port de Strasbourg sera associé aux démarches de planification urbaine, garantissant une cohérence entre les projets urbains et portuaires.

### IMPULSION AU DÉVELOPPEMENT ÉCONOMIQUE

Le port abrite 500 entreprises et génère 23 000 emplois directs et indirects. Le contrat vise à faciliter l'implantation de nouvelles entreprises et la création d'emplois. Une attention particulière est donnée aux infrastructures ferroviaires, avec l'ambition de doubler le trafic ferroviaire d'ici 2030-2035. Cette initiative s'inscrit dans une stratégie de développement multimodal, combinant les transports fluviaux, ferroviaire et routier.

### ENGAGEMENT POUR LA TRANSFORMATION ÉNERGÉTIQUE ET ENVIRONNEMENTALE

Pionnier en écologie industrielle, le Port de Strasbourg poursuit avec des projets comme CLES et R-PAS, un réseau de chaleur décarboné pour 65 000 logements. Les partenaires s'engagent dans les énergies renouvelables, les carburants alternatifs et la protection de la biodiversité. Ces actions montrent une volonté commune de concilier performance économique et responsabilité environnementale. Ce contrat de développement reflète une vision partagée pour un port intégré harmonieusement dans son territoire, moteur d'une économie durable et respectueuse de l'environnement.

### LE PORT DE STRASBOURG ENGAGÉ AU SEIN DE L'AIVP

Dans le cadre de son développement stratégique, le Port de Strasbourg a rejoint le Conseil d'Administration de l'Association Internationale Villes et Ports (AIVP).

Cette nouvelle étape a été marquée par la présence de la Présidente du Port, Anne-Marie Jean, et de la Directrice générale, Claire Merlin, lors de la Conférence Mondiale de l'AIVP, qui s'est tenue à Lisbonne.

L'adhésion à ce conseil traduit l'ambition du Port de Strasbourg de participer activement aux échanges et de contribuer à la mise en œuvre de solutions innovantes pour renforcer les relations entre les villes et les ports.

Au cours de cet événement, les débats ont mis en lumière des initiatives concrètes visant à répondre aux défis environnementaux, sociaux et économiques qui affectent aujourd'hui les territoires portuaires.

L'engagement du Port de Strasbourg au sein de l'AIVP confirme son rôle clé en tant que moteur de développement harmonieux entre les territoires portuaires et urbains.

Ce partenariat renforce la position du Port en tant qu'acteur majeur dans la recherche de solutions durables pour l'aménagement et la gestion des espaces portuaires et urbains.



## EXPLOITATION ET MAINTENANCE

Gestion des routes, du domaine fluvial et des écluses, de l'entretien du domaine pour les clients et usagers et maintenance des infrastructures portuaires.



Écluse sud

### Travaux de fiabilisations de l'écluse sud :

- remplacement des vannes d'éclusages
- remplacement des armoires électriques
- automatisation des manœuvres

Budget : 1 M€

Mise en place d'un marché de maintenance multi techniques des bâtiments tertiaires

Mise en place de la porte de garde au port aux pétroles en décembre 2023 et juin 2024

Traitement d'une pollution d'ampleur au bassin des remparts du 1<sup>er</sup> au 10 septembre

Continuité du programme de remplacement des véhicules et **verdissement de la flotte**

Mise en place et renouvellement de plusieurs accords-cadres - 11 accords cadres (propreté portuaire, travaux espaces verts, entretien routier, collecte des déchets, entretien des berges, exploitation des écluses...)



Quai Jacoutot



**3 M€ DE TRAVAUX  
D'INVESTISSEMENT  
RÉALISÉS EN 2024**

## PROJETS ET INFRASTRUCTURES

Déclinaison opérationnelle du plan Lumière par la mise au point des DCE de remplacement de l'éclairage public dans la zone portuaire de Marckolsheim et du relamping du parking Eurofret.

Réalisation des études techniques et élaboration du dossier de consultation des entreprises pour la création d'un réseau d'eaux usées rue de Rouen.

Suivi technique, administratif et financier des travaux de création d'un réseau d'eaux usées quai Jacoutot.

Participation à la démarche de protection du champ captant du puits de captage du Polygone portée par l'Eurométropole dans la zone portuaire sud, en lien avec l'Agence de l'Eau Rhin Meuse.

Réaménagement et imperméabilisation de la voirie devant l'Hôtel des Forges rue du Rhin Napoléon et réparation de conduite d'eaux pluviales sur le parking Eurofret dans le cadre de la démarche de protection du champ captant.

ZAC de Lauterbourg : finalisation des études de maîtrise d'œuvre des marchés 1<sup>er</sup> de défrichage et de terrassement, notification des marchés et suivi technique, administratif et financier des travaux débutés en septembre 2024, coordination entre les différents acteurs environnementaux et les marchés de travaux.

# INSCRIRE LE PORT DANS UN ESPACE DE COOPÉRATION À L'ÉCHELLE DE L'AXE RHÉNAN

## SIGNATURE D'UN ACCORD DE COOPÉRATION AVEC LE PORT DE KEHL

Les ports de Strasbourg et de Kehl sont au cœur de l'espace rhénan, le Rhin est perçu comme trait d'union et non comme une frontière.

Solidement liés géographiquement et institutionnellement, les ports de Strasbourg et de Kehl partagent une vision stratégique commune en faveur des transitions, du développement économique et de la réindustrialisation.

Fort de leur collaboration, les ports développent ensemble leurs projets et ont signé le 25 novembre, un accord de coopération très

opérationnel consistant à avancer ensemble sur les sujets stratégiques que sont la massification des flux avec le développement des modes doux tels que le ferroviaire et le fluvial, la décarbonation, l'approvisionnement en énergie, les mobilités, le développement économique et une meilleure prise en compte des ports au niveau politique et économique.





# 05

LE PORT PORTÉ  
PAR L'EXCELLENCE  
D'UN COLLECTIF  
AGILE, EXPERT ET  
ENGAGÉ

VOEUX 2024

GROUPE 

**PAS**  

PORTS DE STRASBOURG



# CAPITALISER SUR LE COLLECTIF DES PERSONNELS DU PORT

## LA SOLIDARITÉ DANS LE COLLECTIF

→ En 2024, les collaborateurs du Port de Strasbourg ont contribué à **2 collectes solidaires** :

- En mars, dans le cadre de la Digital Clean up week, des smartphones, ordinateurs et du matériel informatique qui ne sont plus utilisés, mais encore en état de marche, ont été récupérés pour une réutilisation solidaire. Après avoir été vidés de toutes leurs données et réinitialisés, Humanis, un collectif d'associations de solidarité et un chantier d'insertion, prévoit de les réutiliser pour des personnes en précarité numérique.

- En novembre, 2,5 kg de jouets qui ne sont plus utilisés par les enfants des collaborateurs ont été récoltés par Carijou, chantier d'insertion porté par la Fédération de Charité Caritas Alsace, dans le but de redonner vie à ces objets.



→ **Lancement d'une démarche de sensibilisation au handicap** dans le cadre de la semaine européenne pour l'emploi des personnes handicapées & première participation au DuoDay avec l'accueil d'un stagiaire en situation de handicap.



→ Des salariés du groupe PAS ont participé à **la Strasbourgeoise** pour soutenir cette action nationale d'information et de sensibilisation contre le cancer du sein.



→ Cette année, l'équipe du port qui a participé au **Au boulot à vélo** était composée de plus d'une vingtaine de cyclistes ! Organisé par l'association CADR67 et Ville et Eurométropole de Strasbourg, il a pour objectif d'encourager l'usage du hashtag#vélo sur les trajets domicile-travail et les trajets professionnels. Durant le mois de juin, malgré une météo instable, nos participants ont parcouru 3 387 km, le tout dans la joie et la bonne humeur !



**47,23 ANS**  
MOYENNE D'ÂGE  
DES AGENTS

**13,27 ANS**  
ANCIENNETÉ  
MOYENNE

**44,44 % F**  
**55,56 % H**  
RÉPARTITION  
HOMMES FEMMES

**90**  
EFFECTIF  
AU SEIN DE LA  
MAISON MÈRE DU PAS

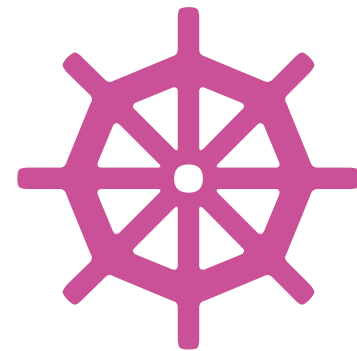
# RENFORCER LE LIEN AVEC LES ACTEURS DE LA PLACE PORTUAIRE ET METTRE LE CLIENT AU COEUR DE L'ACTION DU PORT

## CRÉATION ET INSTALLATION DU CONSEIL CONSULTATIF DE DÉVELOPPEMENT DES PORTS DE STRASBOURG :

Le 5 février 2024 marque une étape importante pour les Ports de Strasbourg avec la création et l'installation du Conseil Consultatif de Développement. Sous la présidence de Jean-Luc Heimburger, Président de la CCI Alsace Eurométropole, cette nouvelle instance de dialogue et de concertation réunit des représentants de la société civile, des professionnels du secteur portuaire et des collectivités territoriales.



Inspiré par la gouvernance des grands ports maritimes et fluvio-maritimes, ce conseil consultatif est mis en place à titre expérimental. Il a pour vocation de partager les enjeux du développement portuaire, d'enrichir les travaux et réflexions du conseil d'administration et de la direction générale des ports de Strasbourg.



Le Conseil Consultatif de Développement se structure autour de quatre orientations stratégiques :

- Un acteur incontournable des transitions,
- Performant sur la multimodalité,
- Investi dans le développement de son territoire,
- Porté par l'excellence d'un collectif agile, expert et engagé

La première mission de ce conseil a été de rendre un avis favorable sur le projet stratégique 2024-2028 des Ports de Strasbourg.

L'instance s'est réunie 3 fois en 2024 et différents axes de travail sont ressortis des premiers échanges.



## CRÉATION DU PETIT-DÉJEUNER ENTREPRISES

Le 13 septembre 2024, le Port de Strasbourg a organisé son premier « petit-déjeuner entreprises », marquant le début d'une série d'événements visant à renforcer les échanges et la collaboration entre le Port de Strasbourg et les entreprises portuaires.

Ces petits-déjeuners s'inscrivent dans le cadre du projet stratégique 2024-2028, qui place les clients et leurs attentes au cœur de ses priorités. Ils offrent une plateforme d'échange sur les actualités et les enjeux communs, permettant aux entreprises de partager leurs bonnes pratiques et de découvrir de nouvelles opportunités de collaboration.

Chaque petit-déjeuner est dédié à une thématique spécifique, telles que les transitions, la multimodalité, le développement territorial et le collectif. Deux à trois sessions par an seront organisées en début de journée, et des petits-déjeuners délocalisés auront lieu sur les autres sites principaux, comme Lauterbourg et Marckolsheim.

Lors du premier petit-déjeuner, en présence d'Anne-Marie Jean, Présidente du Conseil d'administration du PAS, Jean-Luc Heimburger, Président du Conseil consultatif de développement du PAS, représenté par son Vice-Président Arsène Dahl, Claire Merlin, Directrice générale du PAS, et Gaëlle Schauner, Adjointe à la Directrice générale du PAS, les orientations du projet stratégique 2024-2028 ont été présentées. Les discussions ont porté sur la multimodalité et les études préalables du projet d'extension et de verdissement du terminal multimodal Sud.

Ces événements sont une occasion précieuse pour les participants de poser leurs questions et de partager un moment de convivialité autour d'un petit-déjeuner. Le prochain petit-déjeuner entreprises est prévu pour le premier trimestre 2025.



## CRÉATION DE LIEUX DE RENCONTRE BUSINESS

Organisation de visites du port :  
HAPAG - CONTARGO - SOGESTRAN - DSV - TIMKEN



# INNOVER POUR SE TRANSFORMER



## RENFORCEMENT DE LA SÉCURITÉ INFORMATIQUE POUR LE GROUPE PAS : EXERCICE DE GESTION DE CRISE CYBER

Dans le cadre du renforcement de la sécurité de notre système d'information et en préparation à une éventuelle cyberattaque de grande envergure durant les Jeux Olympiques de Paris 2024, le Port de Strasbourg a mené deux exercices de gestion de crise cyber. Ces exercices ont été réalisés avec l'accompagnement d'un cabinet externe fin juin 2024.

### → Exercice technique

Cet exercice visait à répondre à un incident en appliquant les procédures établies dans le cadre du PRA/PCA. Il a impliqué l'équipe SI infrastructure, le CSSI (Correspondant Sécurité des Systèmes d'Information) et le RSI (Responsable des Systèmes d'Information). L'exercice a simulé une cyberattaque comprenant des mails de phishing, une attaque par déni de service, et le chiffrement des fichiers du Port de Strasbourg, nécessitant l'activation de la cellule de crise.

### RENFORCEMENT DE LA SÉCURITÉ DES SYSTÈMES D'INFORMATION

Dépenses : 157k€

Temps consacré SI : 130 jours. Les sujets suivants ont été traités durant toute l'année :

- Suivi des menaces, identification des failles, corrections
- Deux incidents majeurs liés à des tentatives d'escroquerie par ingénierie sociale ont été traités, ainsi que la mise en place de procédures de sécurité suite à l'annonce d'une cyberattaque à l'encontre de la plateforme TRELLO, solution en mode Saas utilisée par Batorama.
- Sensibilisation des utilisateurs, par des Actu Cyber hebdomadaires, des points de discussion autour de la cybersécurité, et la mise en place d'une plateforme de sensibilisation SoSafe pour l'ensemble des utilisateurs du Groupe PAS (avec de nombreux modules d'e-learning).

### → Exercice organisationnel

Cet exercice a mis en situation les différents acteurs décisionnaires pour gérer les seuils d'escalade, articuler le pilotage de la crise, coordonner les équipes, et communiquer efficacement. La cellule de crise comprenait des membres clés comme le Directeur de crise, l'Adjointe au directeur de crise et des représentants des RH, juridique, communication, les responsables métiers et les filiales.

### → Bilan des exercices

Le bilan fourni par le cabinet externe souligne la maturité de l'équipe SI et la sécurité de l'infrastructure, mais recommande des entraînements réguliers et des mises à jour documentaires. Sur le plan organisationnel, il note la cohésion et la prise de conscience collective, mais suggère des améliorations dans les interactions entre les acteurs, la logistique, et la communication interne.

Plusieurs simulations de phishing ont également été réalisées.

- De nombreuses évolutions de nos systèmes ont été réalisées afin de renforcer la sécurité informatique réalisés en 2023, avec une mise en production au 1<sup>er</sup> janvier 2024 de la nouvelle solution de comptabilité DIVALTO.



## DÉMARRAGE DES RÉFLEXIONS AUTOUR DE L'IA

L'IA permet aujourd'hui de couvrir différents aspects stratégiques et opérationnels, d'automatiser les processus, d'analyser les données complexes, et d'aider à la prise de décision. Le Port de Strasbourg a souhaité être accompagné dans sa réflexion d'intégration de l'IA dans son établissement, avec pour objectifs :

- Engager un diagnostic de son existant data et des premiers cas d'usage identifiés
- Qualifier les cas d'usage priorités
- Disposer d'une série de recommandations pour éclairer la prise de décision quant à un investissement de l'entreprise sur le sujet.

De ce fait, l'établissement s'est inscrit au programme IA Booster 2030 lancé par la Direction générale des Entreprises et le Secrétariat général pour l'investissement, et opéré par Bpifrance, afin de démarrer une première réflexion sur le sujet de l'IA couvrant les étapes 1 à 3 du programme.

Pour mémoire, le programme IA Booster France 2030 est une initiative du gouvernement français visant à aider les PME et ETI à intégrer des solutions d'intelligence artificielle (IA) dans leurs activités. Ce programme fait partie du plan France 2030 et est opéré par Bpifrance.

Après avoir sélectionné un prestataire au printemps dernier à l'issue d'une consultation, ce dernier a accompagné le Port de Strasbourg entre septembre et novembre 2024 à réaliser les étapes 1 et 2 suivantes :

- Acculturation IA et collecte des cas d'usage : Les idées de cas d'usage sont recueillies auprès des différentes lignes métier et fonctions supports, accompagné d'explications globales sur l'IA : 5 ateliers ont été réalisés ;
- Qualification des cas d'usage prioritaires : Les cas d'usage sont qualifiés et présentés au comité exécutif le 12/11/2024. Une première priorisation retient 7 cas d'usage, suivie d'une deuxième priorisation pour choisir 2 à 3 cas d'usage pour les preuves de concept (POC) ;
- Diagnostic de l'existant : Une analyse approfondie de l'existant est réalisée pour identifier les opportunités et les défis : 6 ateliers ont été réalisés avec les métiers ;
- Restitution au Comité exécutif du 22 novembre 2024 : Cette phase cruciale permet de poser les bases du projet et de s'assurer que les cas d'usage sélectionnés sont alignés avec les objectifs stratégiques de l'organisation. Les cas d'usage opérationnels sont sélectionnés avec la demande d'approfondir les potentiels cas d'usage plus innovants et structurant le port du futur.

## EN ROUTE VERS LA MISE EN PLACE D'UN SIRH AVEC UN AMOA

Le projet d'intégration d'un Système de Ressources Humaines Informatisé (SIRH), amorcé fin 2023 dans le cadre de la digitalisation de l'entreprise afin de moderniser et rationaliser la gestion des ressources humaines en exploitant les avantages des technologies numériques, est en cours de déploiement.

En effet, suite à l'appel d'offres lancé courant 2024 et à l'audition des différents prestataires, une solution, fournie par la société CROSSTALENT, a été retenue au début du dernier trimestre 2024. Le lancement du projet a eu lieu le 25 novembre 2024 à l'occasion d'une première réunion de cadrage visant à déterminer

le calendrier et la durée globale du projet pour un déploiement complet de la solution.

S'en est suivi le démarrage des premiers ateliers de paramétrage, avec pour premières grandes thématiques la gestion administrative du personnel et l'onboarding. Les autres modules suivront de manière progressive et seront déployés de la même façon auprès des agents du Port autonome ainsi que des salariés du groupe, afin de permettre une appropriation pas à pas. Le déploiement complet de l'ensemble des modules est estimé à fin novembre 2026.

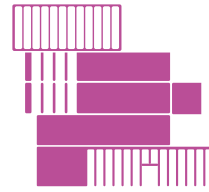
## UNE ANNÉE RICHE EN ÉVÈNEMENTS



Olivier Godat et Eric Meyer

### LE PORT DE STRASBOURG OUVRE SES PORTES

→ Tout au long de cette année, de nombreux artistes ont exposé leurs oeuvres dans le hall d'entrée du siège du PAS, l'occasion de mettre en avant les artistes implantés dans l'espace portuaire, les paysages, les métiers et formations portuaires, d'aborder des thématiques environnementales, comme la préservation de la nappe phréatique.



Christophe Bogula



Marie-Amélie Germain



Lycée Emile Mâthis



Région Grand Est

### ENTREtenir un RAPPORT PRIVILÉGIÉ AVEC LES SCOLAIRES

→ Les Ports de Strasbourg en collaboration avec la France Travail et la Marine Nationale ont organisé « **Le Forum des Métiers du fluvial** », une journée de découverte des métiers du maritime, du fluvial et du portuaire. Fort de son succès avec 10 exposants et près de 200 visiteurs, l'évènement sera reconduit.



→ Le 15 avril un forum des métiers avec les partenaires de CLES s'est tenu au collège Jean Monnet de Strasbourg. Le groupe PAS y a présenté les différents métiers liés à ses activités portuaires et touristiques à des élèves de 4<sup>e</sup> et 3<sup>e</sup> en espérant que cette journée suscitera de nombreuses vocations.



### FAIRE DÉCOUVRIR LE PORT DE STRASBOURG

- Près de **2500 visiteurs** (entreprises, partenaires, institutionnels) ont découvert le Port de Strasbourg.
- Succès pour les sept visites de « **Strasbourg-sur-Mer** », un itinéraire spécifique avec Batorama, entre l'Ill et le Rhin, pour connaître et comprendre le fonctionnement du 2<sup>e</sup> port fluvial de France.



### VISITE MINISTÉRIELLE

Le 3 octobre le port a accueilli Monsieur le Ministre délégué chargé des Transports, François Durovray, présent à Strasbourg pour l'European Mobility Expo. Une belle occasion pour Anne-Marie Jean et Claire Merlin de présenter le Port, ses enjeux et son projet stratégique 2024-2028.



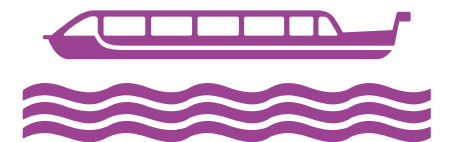
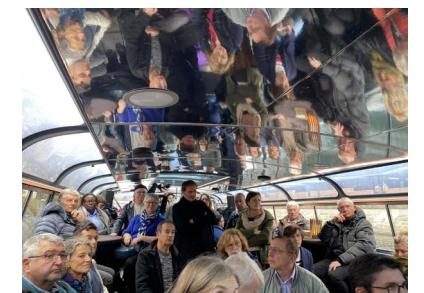
### POPSU

#### PLATEFORME D'OBSERVATION DES PROJETS ET STRATÉGIES URBAINES

Longtemps isolées et juxtaposées, les zones urbaines, industrielles et naturelles qui longent le fleuve ont appris à cohabiter, à générer de nouvelles formes d'urbanités unies par l'eau, et développent aujourd'hui différentes formes de synergies : fret et transport multimodal et multiscalaire, réseaux intégrés de données et d'énergies, gestion écologique des espaces industriels, loisir local et grand tourisme fluvial...

Où en sont aujourd'hui les métropoles et leurs ports dans leurs expériences d'intégration, et dans quelle mesure cette intégration participe-t-elle à leurs objectifs de transition écologique ?

C'est ce sur quoi planchent les chercheurs de POPSU depuis déjà un an, des travaux auxquels Ville et Eurométropole de Strasbourg et le Port de Strasbourg contribuent. Les chercheurs et représentants des villes (Lyon, Rouen, Strasbourg) du programme POPSU - Métropoles fluviales ont visité les installations du port de Strasbourg à l'occasion de leur séminaire « Fleuve, port, ville, nature : de juxtapositions à synergies ».



# CHRONOLOGIE DES ÉVÉNEMENTS 2024



**10/01**  
VISITE  
FRAKTIONSSITZUNG  
HEHL CDU BAYERN



**23/01**  
BOURSE DU COMMERCE  
LE PAS VISE LA DÉCARBONATION GRÂCE  
À LA MULTIMODALITÉ



**24/01**  
VISITE INET



**26/01**  
SIGNATURE DU CONTRAT  
DE DÉVELOPPEMENT  
EMS VILLE RÉGION  
GRAND EST PAS



**05/02**  
CONSEIL  
CONSULTATION  
DE DÉVELOPPEMENT



**13/02**  
VISITE  
IHEDN GRAND EST



**14/03**  
VERNISSAGE OLIVIER  
GODAT ERIC MEYER



**19/03**  
SITL



**11/06**  
EURO SUPPLY CHAIN  
MULHOUSE



**27/05**  
PROPELLER



**15/04**  
PROMOTION DES  
MÉTIERS AU COLLÈGE  
JEAN MONNET



**11/04**  
INAUGURATION  
RÉSEAU DE CHALEUR  
R-PAS



**09/04**  
VISITE CONTARGO



**03/04**  
PARTENARIAT  
MARINE NATIONALE/  
FRANCE TRAVAIL/PAS  
FORUM DES MÉTIERS  
DU FLUVIAL



**27/03**  
VISITE HAPAG



**18/06**  
TROPHÉES ALSACE  
EXPORT



**18/08**  
VISITE AIVP



**24/06**  
CLAIRE MERLIN  
PRÉSIDENTE  
DE L'AFPI



**25/06**  
VERNISSAGE  
CHRISTOPHE BOGULA



**27/08**  
VISITE DSV



**01/07**  
VISITE DIRECTEURS  
DE PORTS UPF



**03/07**  
VISITE DÉLÉGATION  
MOLDAVE



**04/07**  
VISITE IGEDD  
MME MÉDARD



**04/11**  
VISITE DIRECTION  
RÉGIONALE DES  
FINANCES PUBLIQUES



**18/10**  
VERNISSAGE MARIE  
AMÉLIE GERMAIN



**18/10**  
VISITE  
CLIM ABILITY CARE



**15/10**  
VISITE ASSOCIATION  
BIENVENUE À  
STRASBOURG



**06/10**  
LA STRASBOURGEOISE



**03/10**  
VISITE DU MINISTRE  
DÉLÉGUÉ CHARGÉ  
DES TRANSPORTS  
FRANÇOIS DUROVRAY



**12/07**  
EXTENSION DU SITE  
CAFÉS RECH



**04/07**  
SIGNATURE VIRIDIAN



**07/11**  
FORUM DD  
le forum  
db



**12/11**  
DÉMARCHE CRANE  
UN AVENIR  
RÉSILIENT SUR LE  
RHIN DUPÉRIEUR



**21/11**  
VERNISSAGE NAPPE  
PHRÉATIQUE



**25/11**  
SIGNATURE  
D'UN ACCORD DE  
COOPÉRATION AVEC  
LE PORT DE HEHL



**28/11**  
CONFÉRENCE AIVP



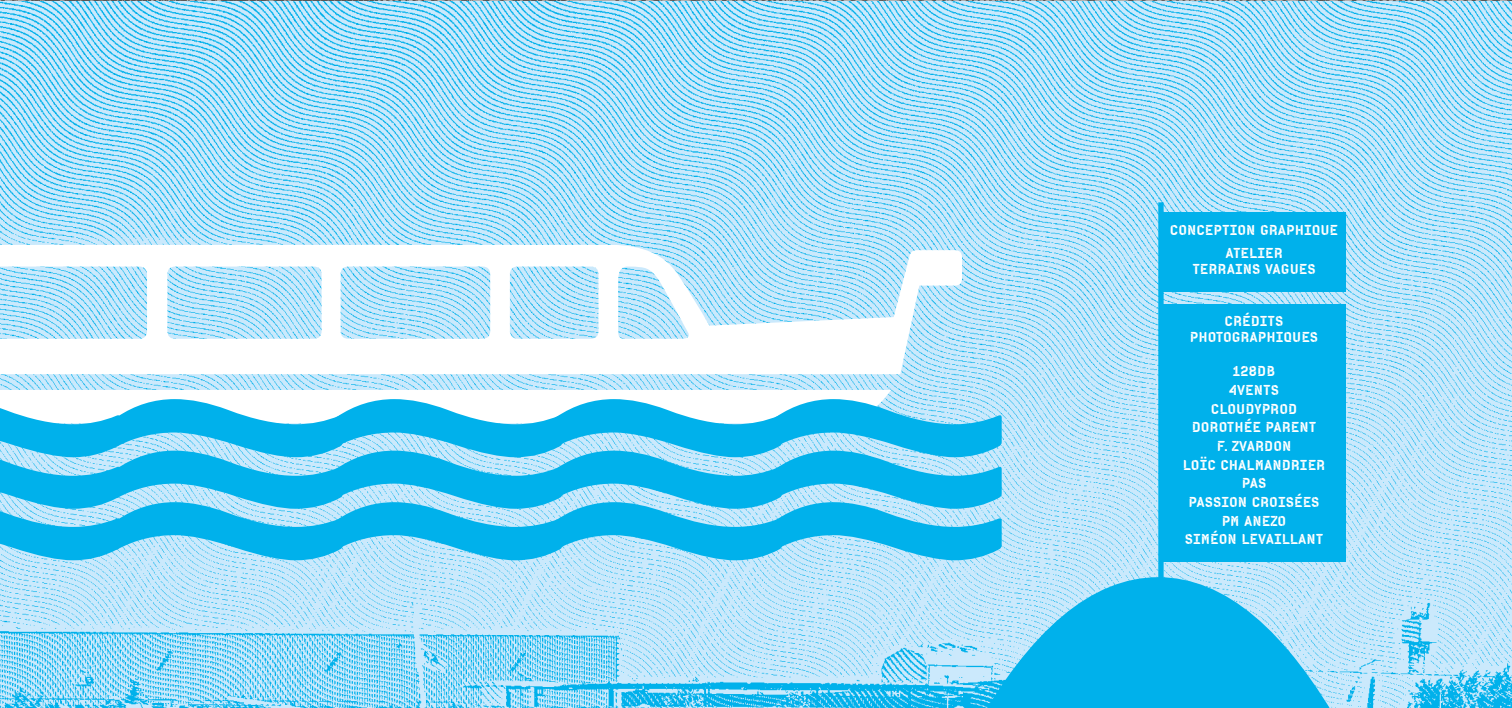
**28/11**  
VISITE DÉLÉGATION  
NORLINH



**05/12**  
EXPO  
À LA CAPITAINERIE  
ACCÉLÉRATEUR  
DE PARTICULES



**11/12**  
SIMI



CONCEPTION GRAPHIQUE  
ATELIER  
TERRAINS VAGUES

CRÉDITS  
PHOTOGRAPHIQUES

128DB  
4VENTS  
CLOUDYPROD  
DOROTHÉE PARENT  
F. ZVARDON  
LOÏC CHALMANDRIER  
PAS  
PASSION CROISÉES  
PM ANEZO  
SIMÉON LEVAILLANT