

RAPPORT ANNUUEL 2023

GROUPE 

PAS

BATO
RAMA



RET

PORTS DE STRASBOURG

RAPPORT ANNUUEL 2023





ÉDITO

UNE STRATÉGIE POUR DE NOUVELLES PERSPECTIVES !

L'année 2023 a été une année de relance des investissements marquée de réalisations significatives pour l'ensemble de la place portuaire. Malgré les défis économiques mondiaux, nous avons maintenu le cap, et consolidé notre position en tant que véritable plateforme multimodale d'envergure européenne.

La décarbonation de nos activités a été au cœur de nos préoccupations en 2023. La démarche CLES (Coopérations Locales et Environnementales en Synergie), qui a célébré ses 10 ans cette année, a fédéré 32 entreprises implantées dans l'espace portuaire de Strasbourg autour d'actions communes pour réduire leur impact environnemental. Nous avons intensifié nos efforts pour accélérer la décarbonation de l'espace portuaire à travers notre candidature à l'appel à projet ZIBAC (Zone Industrielle Bas Carbone) de l'ADEME et ainsi renforcer et développer de nouvelles synergies entre les entreprises créant ainsi un écosystème résilient, durable et exemplaire capable de répondre aux besoins actuels et futur de l'axe rhénan.

En parallèle, nous avons poursuivi notre mission visant à améliorer l'accessibilité et l'efficacité de nos infrastructures portuaires. Des investissements stratégiques ont été réalisés pour moderniser nos installations, renforcer nos capacités de manutention et améliorer notre connectivité avec les principaux réseaux de transport européens.

L'établissement sait compter pour y parvenir sur les soutiens de l'État, de la Région et des collectivités territoriales dans le cadre du contrat de plan État région (CPER) et également via les fonds Européens (MIE).

Ces initiatives visent à garantir une fluidité optimale des flux de marchandises et à répondre aux besoins évolutifs de nos clients.

Enfin, 2023 a été une année de réflexion afin de définir le projet stratégique à venir. Ces travaux, démarrés en 2022, ont débouché sur une ambition, consistant à faire des Ports de Strasbourg « le grand port français du Rhin et le plus européen des ports français cultivant l'excellence et la coopération au service des territoires et de ceux qui les font vivre ». Portés par cette ambition, nous abordons l'avenir avec confiance, conscients que chaque action que nous entreprenons aujourd'hui ouvre la voie à un port plus robuste demain. C'est donc avec cette détermination partagée que nous lançons ce projet stratégique.

Il est temps d'embarquer !

CLAIRE MERLIN

DIRECTRICE GÉNÉRALE PAS



SOMMAIRE

01

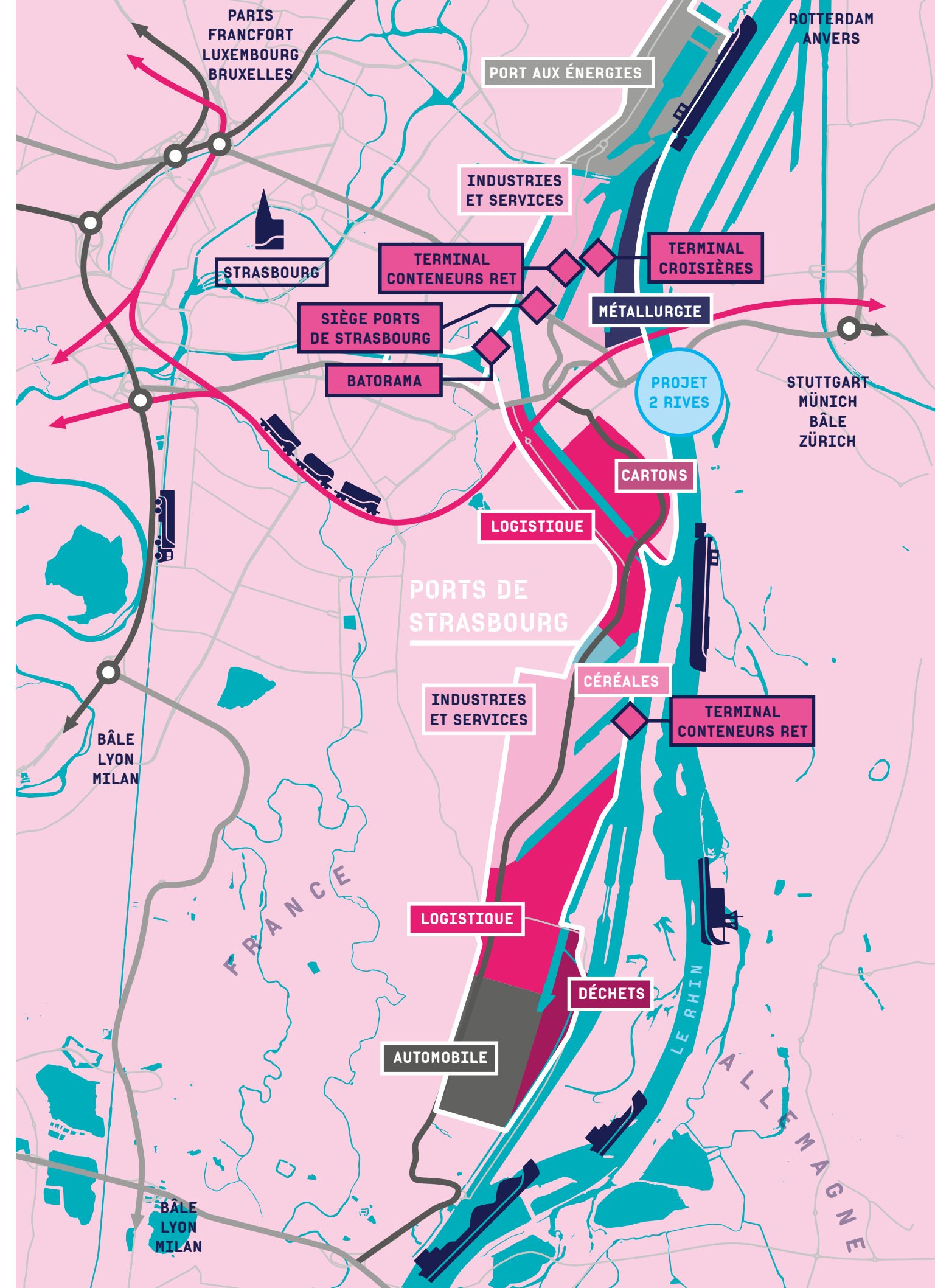
8 L'ACTIVITÉ DU PAS EN 2023 PORTS DE STRASBOURG

- 12 ORGANIGRAMME
- 13 CONSEIL D'ADMINISTRATION
- 15 TRAFICS MULTIMODAUX AU PAS
- 16 PROJET STRATÉGIQUE
- 22 SE DÉVELOPPER AU PAS
- 27 SERVICES AUX ENTREPRISES
- 29 CAP SUR LE DÉVELOPPEMENT MULTIMODAL
- 32 CONSTRUIRE LE PORT DU FUTUR
- 34 PLUS PERFORMANTS

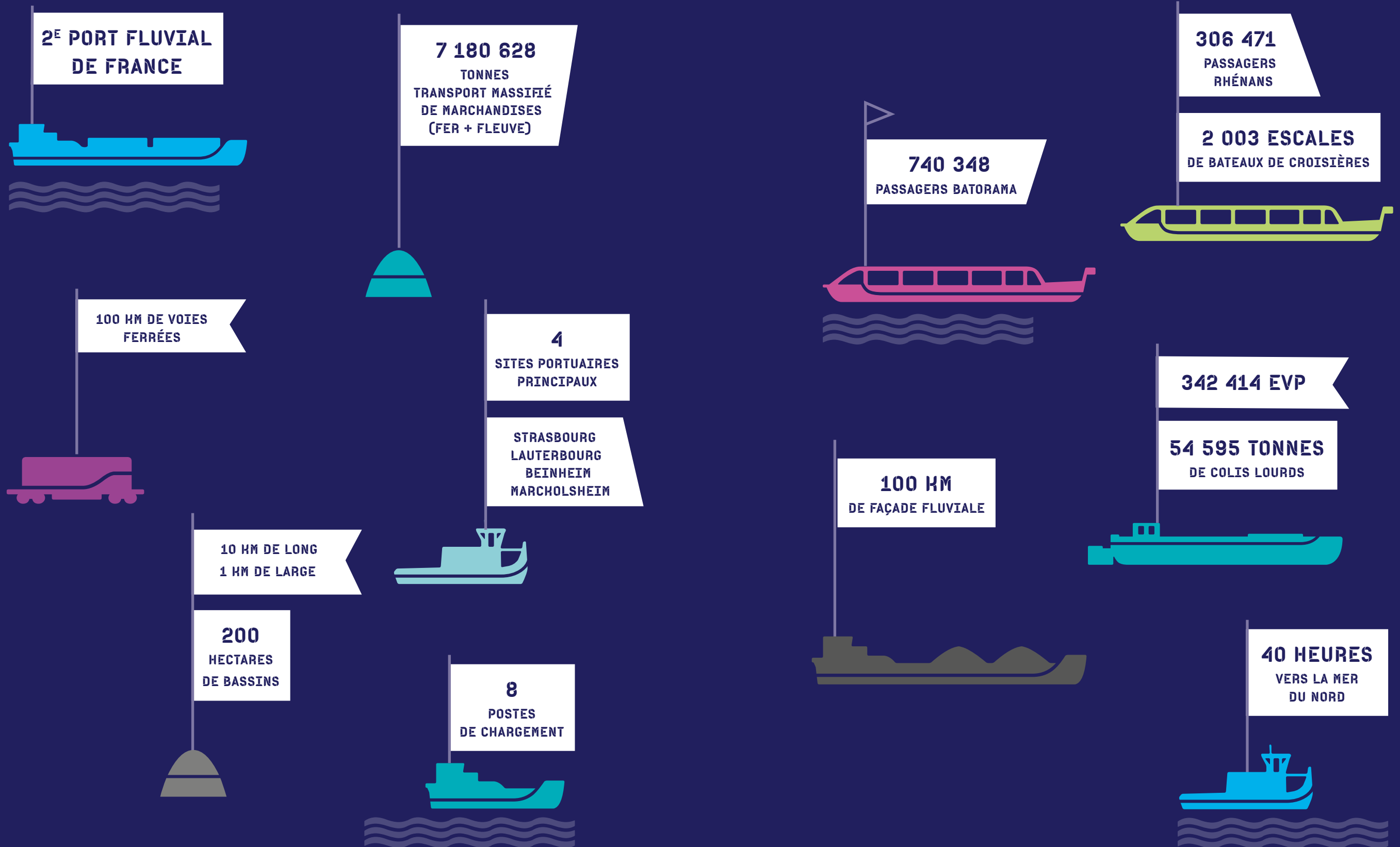
02

38 RAPPORT RSE RESPONSABILITÉ SOCIÉTALE DES ENTREPRISES

- 41 RESPONSABILITÉ SOCIALE
- 42 RESPONSABILITÉ ENVIRONNEMENTALE
- 49 IMPACT ÉCONOMIQUE
- 50 COMMUNICATION AU SERVICE DES PARTIES PRENANTES

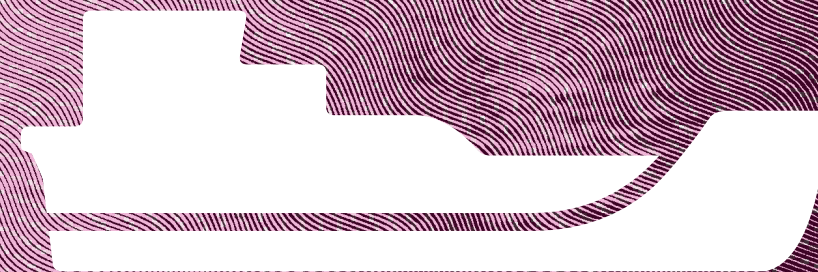


REPÈRES 2023



01

L'ACTIVITÉ
DU PAS
EN 2023



ORGANIGRAMME PAS

AU 1ER FÉVRIER 2024



CONSEIL D'ADMINISTRATION

AU 1ER FÉVRIER 2024

BUREAU

ANNE-MARIE JEAN
Présidente

SOPHIE ROUSSEL
Vice-Présidente

BERTRAND ANGSTHELM
Secrétaire-membre

REPRÉSENTANT LA VILLE DE STRASBOURG

ANNE-MARIE JEAN
Conseillère municipale déléguée

MARIE-JOSÉ NAVARRE
Personnalité qualifiée

PATRICE SCHOEPFF
Conseiller municipal délégué

JEAN-FRANÇOIS BRU
Personnalité qualifiée

MICHEL CHALOT
Personnalité qualifiée

FRANÇOISE SCHAETZEL
Conseillère municipale déléguée

REPRÉSENTANT L'ÉTAT

LAURENT GARNIER
Directeur régional des finances publiques de la région Grand Est et du département du Bas-Rhin

JOSIANE CHEVALIER
Préfète de la région Grand Est, Préfète de la zone de défense et de sécurité du Bas-Rhin

LAURENCE BERRUT
Directrice territoriale Grand Est SNCF Réseau

SOPHIE ROUSSEL
Maître des requêtes, Conseil d'État

THIERRY GUIMBAUD
Directeur général Voies navigables de France

RÉGINE ALOIRD
Personnalité qualifiée, Présidente du Groupement des Usagers des Ports de Strasbourg

REPRÉSENTANT LA CHAMBRE DE COMMERCE ET D'INDUSTRIE ALSACE EUROMÉTROPOLE

BERTRAND ANGSTHELM

Élu de la Chambre de commerce et d'industrie Alsace Eurométropole

REPRÉSENTANT LE CONSEIL RÉGIONAL DE LA RÉGION GRAND EST

ÉVELYNE ISINGER

Conseillère régionale, Membre de la Commission transport, déplacement et infrastructure, déléguée aux mobilités transfrontalières

REPRÉSENTANT LA COLLECTIVITÉ EUROPÉENNE D'ALSACE

JEAN-PHILIPPE MAURER

Conseiller d'Alsace, Vice-président en charge des réseaux et mobilités, Élu du Canton de la Meinau – Neuhof – Neudorf

REPRÉSENTANT LE PERSONNEL DES PORTS DE STRASBOURG

ALAIN WILD

NATHALIE RICHARD-HLEIN **LAURENT RIEFFEL**

REPRÉSENTANT LE PORT DE HEHL

JULIANE WECHERLE

Conseillère au Ministère des finances et de l'économie du Land Bade-Wurtemberg

VOLKER MOLZ

Directeur du Port de Kehl

Un siège en attente de nomination

COMMISSAIRE CONTRÔLEUR

FRANCIS PONTON

Contrôleur général économique et financier

INSPECTEUR GÉNÉRAL DU CONTRÔLE

JEAN LE DALL

Secrétaire général adjoint Conseil Général de l'Environnement et du Développement Durable

TRAFICS MULTIMODAUX AU PAS EN 2023



La situation économique européenne et mondiale est restée incertaine en 2023, dans un contexte marqué par des crises géopolitiques fortes, une instabilité des prix des matières premières et un ralentissement des échanges commerciaux. Cette situation se traduit par des trafics en repli généralisé aussi bien dans les principaux ports maritimes que sur le réseau fluvial européen, et en particulier sur l'axe rhénan.



971 000 DE TONNES

Le trafic ferroviaire s'élève à **971 000 tonnes** transportées sur les rails du PAS au titre de l'année 2023, soit un retrait de 19,7 % par rapport à l'année 2022 ; ce recul qui s'explique par plusieurs facteurs que sont les grèves du premier trimestre 2023 sur le réseau ferré national, une baisse généralisée de la consommation et une hausse du coût de l'énergie.

Les Ports de Strasbourg s'ils n'échappent pas à ce contexte, affichent une baisse très modérée avec un transport massifié de marchandises (fer + fleuve) s'élevant à **7,18 millions de tonnes**, représentant un repli de l'activité fluviale de 2,5 %.

TRAFIC FLUVIAL 2023 (EN TONNES)

	ENTRÉES	SORTIES	TOTAL
objets manufacturés (conteneurs, emballages...)	184 227	220 208	404 435
matériaux de construction	116 645	2 658 443	2 775 088
produits énergétiques	1 186 101	46 453	1 232 554
marchandises diverses (engrais, produits chimiques, produits métalliques)	189 874	279 067	468 941
produits agro-alimentaires et sylvicoles	562 899	765 493	1 328 392
TOTAL	2 239 746	3 969 664	6 209 410

CROISIÈRES

Concernant l'activité croisières, le trafic passagers affiche une progression spectaculaire de **70 %** avec **306 471 passagers rhénans** au titre de 2023. Ces excellents chiffres récompensent les efforts des Ports de Strasbourg en matière de tourisme fluvial, qui se poursuivront par



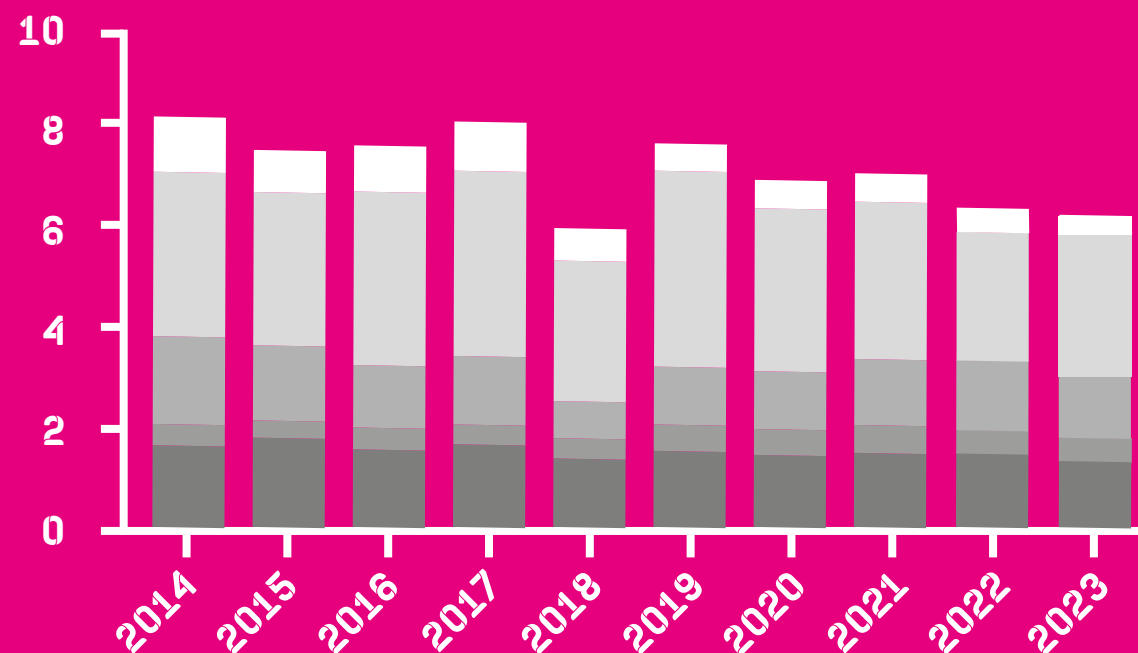
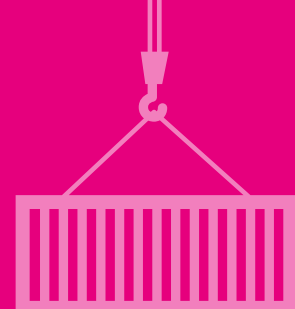
306 471 +70 % PASSAGERS RHÉNANS

un investissement de décarbonation des escales de croisière, mais aussi d'amélioration des conditions d'accueil des touristes.

ÉVOLUTION DU TRAFIC FLUVIAL

EN MILLIONS DE TONNES

PRÈS DE 6,2 MILLIONS DE TONNES (-2,5%)



- OBJETS MANUFACTURÉS
- MATÉRIAUX DE CONSTRUCTION
- PRODUITS ÉNERGÉTIQUES
- MARCHANDISES DIVERSES
- PRODUITS AGRO-ALIMENTAIRES ET SYLVICOLES

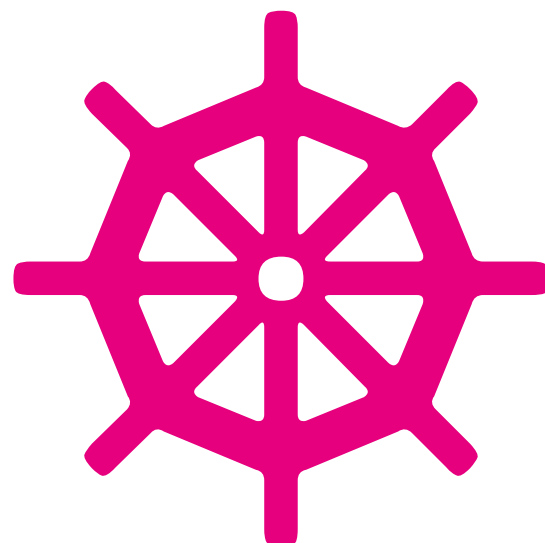
UN NOUVEAU PROJET STRATÉGIQUE DANS UNE GOUVERNANCE MODERNISÉE

Depuis le printemps 2022, des travaux pour le renouvellement du projet stratégique de l'établissement ont été menés. Plusieurs problématiques ont fait l'objet d'une étude approfondie, particulièrement dans le contexte des transitions industrielles et énergétiques en cours.

Le diagnostic stratégique réalisé en 2022-2023 a mis en évidence les atouts dont disposent les Ports de Strasbourg et les opportunités qu'ils peuvent mettre à profit.

Cette analyse a débouché sur une vision stratégique et une ambition, consistant à faire des Ports de Strasbourg :

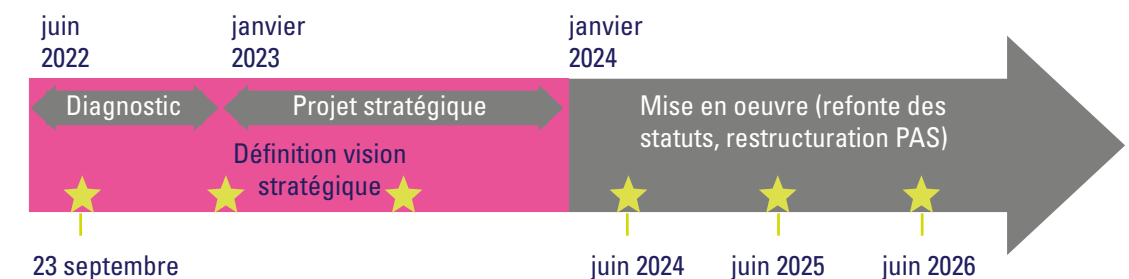
**« LE GRAND PORT FRANÇAIS DU RHIN
ET LE PLUS EUROPÉEN DES PORTS FRANÇAIS
CULTIVANT L'EXCELLENCE ET LA COOPÉRATION
AU SERVICE DES TERRITOIRES
ET DE CEUX QUI LES FONT VIVRE »**



LES 4 ORIENTATIONS DU PROJET STRATÉGIQUE

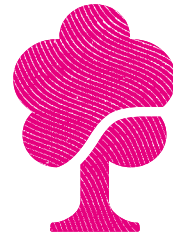


LES ÉTAPES DE CONSTRUCTION DU PROJET STRATÉGIQUE



★ Séminaire stratégique CA

UN ACTEUR INCONTOURNABLE DES TRANSITIONS...



4 SOUS-ORIENTATIONS

1. ARTICULER SON ACTION AUTOUR D'UNE DÉMARCHÉ DE RSO (RESPONSABILITÉ SOCIÉTALE DES ORGANISATIONS)

- Créer les conditions favorables à l'écosystème logistique et à la RSE des entreprises de la ZIP
- Adapter nos activités et infrastructures au changement climatique
- Préserver et optimiser l'usage et la qualité de l'eau et sols

2. AMÉNAGER UNE ZONE INDUSTRIALO-PORTUAIRE BAS CARBONE

- Engager et mener à bien le projet d'écologie industrielle et territoriale CLES 2050 (grâce au soutien de l'appel à projet ZIBAC)
- Construire une trajectoire de décarbonation de la zone portuaire
- Évaluer le potentiel de développement de production d'énergies renouvelables sur la zone portuaire
- Établir un schéma directeur des énergies à l'échelle de la zone portuaire
- Poursuivre le développement du projet R-PAS de valorisation de la chaleur fatale issue des activités industrielles de la zone portuaire
- Poursuivre et amplifier la démarche PEPS en faveur des mobilités actives
- Renforcer le suivi et la surveillance de la qualité de l'air sur la zone portuaire

3. DÉVELOPPER DES ACTIVITÉS INDUSTRIELLES ET LOGISTIQUES DÉCARBONÉES

- Faire du site de Lauterbourg une plateforme industrielle et logistique dédiée à la décarbonation de l'économie
- Contribuer au développement de projets expérimentaux sur la zone portuaire

4. FAIRE DES PORTS DE STRASBOURG LE HUB RHÉNAN DES TRANSPORTS DÉCARBONÉS

- Renouveler et décarboner la flotte de bateaux promenade
- Équiper la gare et les haltes fluviales de croisière en bornes de connexion électrique
- Évaluer les potentiels de production et d'utilisation des carburants alternatifs
- Favoriser la décarbonation du transport routier sur la zone portuaire

...PERFORMANT SUR LA MULTIMODALITÉ...

3 SOUS-ORIENTATIONS

1. DÉVELOPPER LES CAPACITÉS FERROVIAIRES DE LA ZONE PORTUAIRE

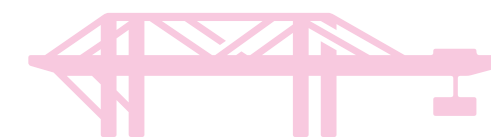
- Établir un schéma directeur d'aménagement et d'exploitation du réseau ferré portuaire
- Moderniser les accès ferroviaires aux zones portuaires nord et sud
- Engager le projet d'aménagement d'un hub multimodal sur le terminal à conteneurs sud
- Optimiser les capacités et les conditions d'exploitation du terminal à conteneurs nord
- Moderniser les voies ferrées d'accès à la plateforme de Marckolsheim

2. DÉVELOPPER DES SOLUTIONS LOGISTIQUES ADAPTÉES AU CONTEXTE ÉCOLOGIQUE ET ÉCONOMIQUE

- Poursuivre les études conduites dans le cadre du laboratoire d'innovation multimodal rhénan
- Participer aux études d'adaptation de la navigation rhénane au changement climatique
- Positionner les Ports de Strasbourg en hub de la logistique urbaine strasbourgeoise

3. MODERNISER ET DÉVELOPPER LES FONCTIONS LOGISTIQUES DE LA ZONE PORTUAIRE

- Augmenter les capacités du terminal à conteneurs de Lauterbourg
- Organiser un nouveau schéma d'exploitation du terminal à conteneurs de Lauterbourg
- Étudier les conditions de modernisation de l'exploitation des terminaux à conteneurs nord et sud de Strasbourg
- Développer et moderniser les capacités logistiques de la zone portuaire



... INVESTI DANS LE DÉVELOPPEMENT DE SON TERRITOIRE...



3 SOUS-ORIENTATIONS

1. PLANIFIER L'AMÉNAGEMENT ET LE DÉVELOPPEMENT DURABLE DE L'ESPACE PORTUAIRE

- Établir un schéma directeur d'aménagement identifiant la vocation à long terme des espaces de la zone portuaire
- Établir une stratégie à long terme de protection et de valorisation de la biodiversité sur la zone portuaire
- Établir un schéma de directeur d'exploitation de la zone portuaire visant à la protection de l'environnement (gestion des eaux, protection contre les pollutions, gestion des déchets...)
- Participer aux travaux de planification stratégique territoriale (SRADDET, SCOT, PLU...) et aux travaux d'aménagement (plan guide de la ZAC des Deux-Rives)

2. OPTIMISER L'INTÉGRATION DES PORTS DE STRASBOURG DANS LA VILLE ET DANS LEUR TERRITOIRE DANS LE CADRE DU CONTRAT DE DÉVELOPPEMENT

- Mettre en œuvre le contrat de développement signé le 19 septembre 2023 avec la ville, la métropole et la région
- Optimiser, en liaison avec la métropole, l'aménagement et la gestion des infrastructures communes de la zone (routes, pistes cyclables...)
- Étudier les conditions d'aménagement et d'optimisation des deux accès routiers à la zone portuaire
- Minimiser les impacts de l'exploitation des équipements portuaires (voies ferrées notamment) sur les espaces urbains adjacents
- Optimiser l'organisation des escales des bateaux de croisière
- Valoriser les espaces patrimoniaux portuaires (capitainerie, villa Fischer...)
- Développer les capacités d'accueil de bateaux de plaisance

3. INSCRIRE LES PORTS DE STRASBOURG DANS UN ESPACE DE COOPÉRATION À L'ÉCHELLE DE L'ESPACE RHÉNAN

- Poursuivre les échanges et les démarches partenariales avec le port de Kehl
- Renforcer la coopération interportuaire dans le cadre de l'alliance Upper Rhine Ports
- Étudier les opportunités d'intégration au sein de l'espace rhénan

... PORTÉ PAR L'EXCELLENCE D'UN COLLECTIF AGILE, EXPERT ET ENGAGÉ !

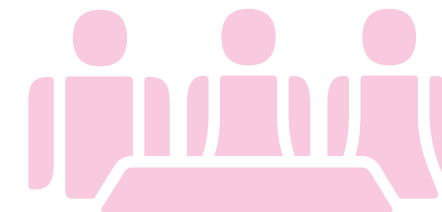
2 SOUS-ORIENTATIONS

1. CAPITALISER SUR LE COLLECTIF DES AGENTS DES PORTS DE STRASBOURG

- Assurer le renouvellement des compétences et la formation des agents des Ports de Strasbourg
- Moderniser les processus de l'établissement
- Maintenir et renforcer la cohésion des agents des Ports de Strasbourg
- Pérenniser le dispositif d'intéressement

2. RENFORCER LE LIEN AVEC LES ACTEURS DE LA PLACE PORTUAIRE

- Pérenniser les actions de cohésion à l'échelle de la place portuaire
- Animer le conseil consultatif de développement
- Maintenir et renforcer la cohésion des agents des Ports de Strasbourg



SE DÉVELOPPER AU PAS

● LES ENTREPRISES PORTUAIRES S'AGRANDISSENT...

STEF LOGISTIQUE ALSACE

Mise à disposition d'un entrepôt

rue de Rochefort - activité logistique et transport

GONDRAND FRERES

Mise à disposition de bureaux

rue de Bayonne - activité logistique et transport

TRANSPORT ALAINE

Mise à disposition d'un entrepôt

rue de Dieppe - activité logistique et transport

R-CUA ET R-PAS

Extension du réseau chaleur dans la zone portuaire

DACHSER

Projet d'extension d'un quai et de stationnement

PL rue de Bayonne - activité logistique et transport

COLAS

Construction d'un hangar de tri des déchets

route du Rohrschollen - activité de matériaux de construction BTP

TRANSPORTS CHALOT

Construction d'installations diverses

rue du Bassin de l'Industrie - Activité de transport

SOPREMA

Inauguration du nouveau siège social

rue de Saint Nazaire - Activité de couverture et d'étanchéité de construction BTP

RHENUS LOGISTICS

Inauguration d'une plateforme sous température

dirigée rue du Havre - activité logistique et transport

NLMH

Construction d'une nouvelle ligne de production

rue du Bassin de l'Industrie

● ...DÉVELOPPENT LEUR ACTIVITÉ AU PORT

BOURGEY MONTREUIL ALSACE

Mise à disposition d'un entrepôt,

rue de Bayonne - activité transport et logistique

LINGENHELD TP

Mise à disposition d'un terrain en vue de l'exploitation d'une plateforme de stockage de matériaux

rue du Rhin Napoléon - activité stockage de matériaux BTP

BLUE PAPER

Mise à disposition d'un terrain en vue

du stockage de balles de papier

rue du Rhin Napoléon - activité industrie papier, carton

PHARE CITADELLE

Mise à disposition d'un terrain et d'une grue portuaire

Bassin de la Citadelle - activité de restauration

DATA DOCH

Travaux de réaménagement RDC du data center

rue du Havre - activité data center

TOTAL ENERGIES

Construction locaux annexes

rue du Rheinfeld - activité station hydrocarbures

BIO SPRINGER

Construction locaux destinés au personnel

rue de Saint Nazaire - activité agro-alimentaire

LESAFFRE PANIFICATION FRANCE

Construction d'installations diverses

rue de Saint Nazaire - activité agro-alimentaire

RUBIS TERMINAL

Installation poste de transformation haute tension

quai Jacoutot - activité de stockage d'hydrocarbures

SENERVAL

Projet d'extension du bâtiment

route du Rohrschollen - activité traitement de déchets

BOHNERT MATERIAUX

Démolition et reconstruction de bâtiments

rue de la Rochelle - activité de matériaux BTP

● ... S'IMPLANTENT

CLESTRA

9 rue de Rochefort - activité de transport, stockage, distribution de marchandises générales ou de logistique

EMS

14 rue de Cherbourg - activité de stockage

SEEGMULLER TRANSFERT

14 rue de Cherbourg - activité de logistique, transport

OH ! OCCASIONS HROELY ET HROELY DREAMS

41 avenue du Rhin - achat, vente et location de véhicules neufs et d'occasion

MEYER ET PHILIPPE

8 rue de la Rochelle - activité de stockage et distribution de marchandises

NIDERWIND

8 rue de la Rochelle - activité de stockage et distribution de marchandises

CONTABO

Finition des travaux de construction de la 1ère tranche d'un data center à Lauterbourg - activité data center

ACPMC

Mise à disposition d'un site rue d'Alger en vue du stockage de pellets - Activité transport, stockage matériaux vrac

BUCHHOLZ

rue de Rouen - activité de stockage de matériaux

EUROVIA

rue de Rouen - activité de stockage de matériaux

MICRO-BRASSERIE

quai Jacoutot - L'écluse du Rhin - démarrage des travaux de construction

MAISON SCHÜTZENBERGER

rue du Port du Rhin - poursuite des travaux de rénovation de l'ancienne maison Schützenberger - activité boulangerie, pâtisserie, salon de thé, épicerie fine, guinguette de la coop, fleuriste

● PROJETS D'IMPLANTATION

UZAJE

10-12 rue de Cherbourg - Nettoyage de vaisselle destinée à la restauration rapide

VIRIDIAN LITHIUM

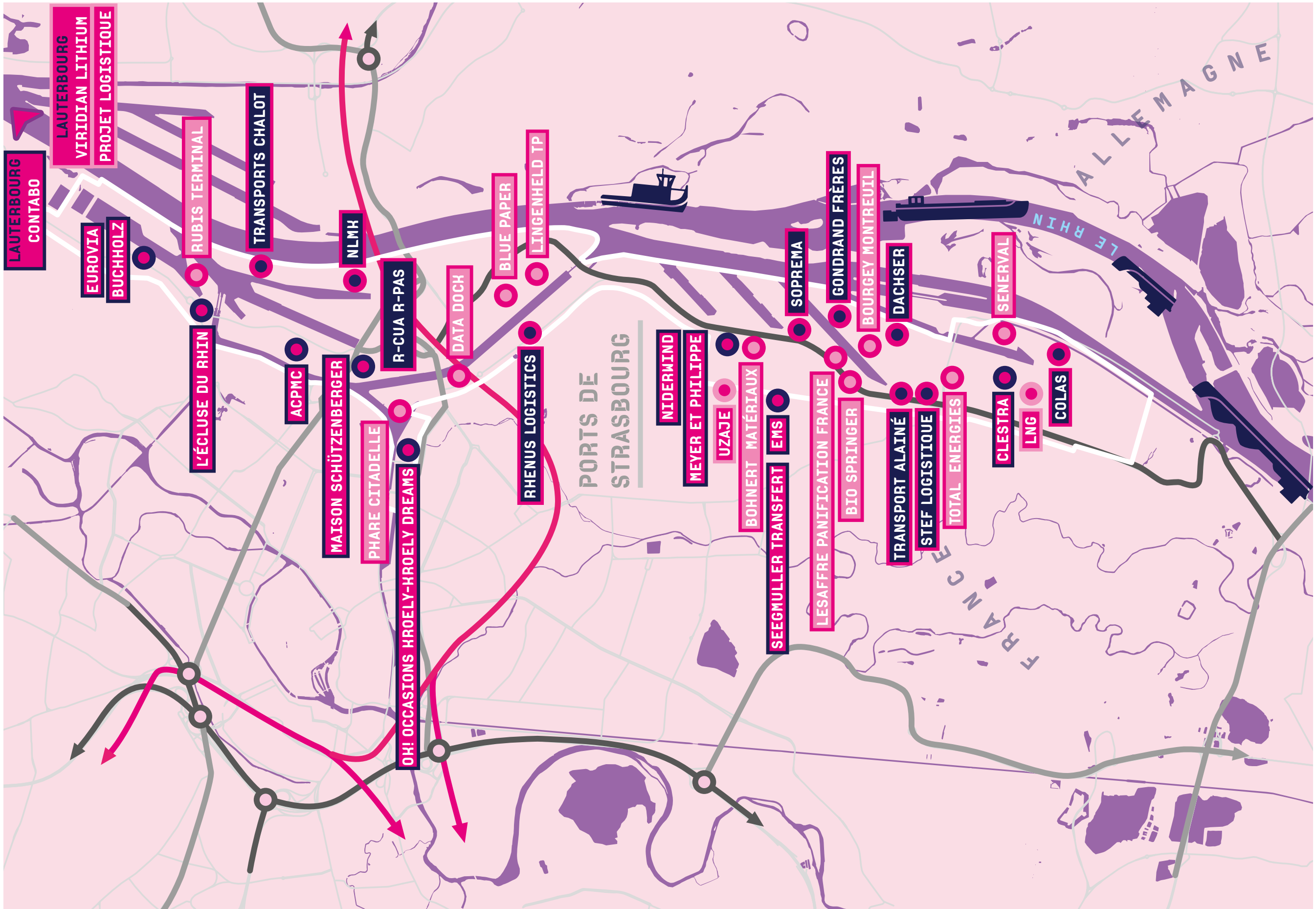
Poursuite de l'étude de faisabilité concernant l'implantation d'une usine de raffinage de lithium

PROJET LOGISTIQUE

Etude de faisabilité concernant l'implantation d'une plateforme de stockage

LNG

rue de Rochefort : étude de faisabilité concernant l'implantation d'une station GNL



TEMPS FORTS

RHENUS INAUGURE SON NOUVEL ENTREPÔT RUE DU HAVRE



BLUE PAPER FÊTE SES 10 ANS



SOPREMA INAUGURE SON NOUVEAU SIÈGE LE GRAND CHARLES



SERVICES AUX ENTREPRISES

Dans une volonté d'amélioration continue des services aux entreprises permettant à la fois de fluidifier la relation client et de tendre vers la dématérialisation de nos échanges avec nos partenaires, les Ports de Strasbourg développent une suite logicielle complète pour :

- la gestion du patrimoine
- la maintenance assistée par ordinateur
- la gestion locative.

Cet outil puissant, sur la base d'un référentiel unique des biens, repose sur le système d'information géographique (SIG) que l'établissement a développé.

MISE EN PLACE D'UNE GMAO, GESTION DE MAINTENANCE ASSISTÉE PAR ORDINATEUR

Le PAS a mis en place un logiciel de gestion de maintenance assistée par ordinateur (GMAO) depuis janvier 2023, avec le module GMAO de la solution AS-TECH.

Conçu pour aider à planifier, organiser et suivre les activités de maintenance sur le domaine portuaire, il centralise les informations sur les équipements, les interventions de maintenance, les pièces de rechange et les historiques d'interventions, offrant ainsi une vue complète et en temps réel de l'état des actifs de l'entreprise.

Cette assistante offre une qualité de service optimale pour nos infrastructures, au bénéfice de la communauté portuaire.

MISE EN PLACE D'UNE SOLUTION DE GESTION LOCATIVE

Le PAS s'est doté du module de Gestion Locative de la suite AS-TECH.

Une solution de ce type présente plusieurs avantages, dont la centralisation des données, l'automatisation des processus, l'optimisation de l'occupation, l'amélioration de la communication, le suivi financier et la conformité réglementaire.

Les équipes du PAS seront ainsi en mesure dès 2024 d'associer à chaque client l'ensemble des biens géolocalisés, les tâches de GMAO ou de renseigner une entreprise sur son contrat, sa redevance domaniale, les charges locatives, les taxes foncières et les échéances en un clic.

CAP SUR LE DÉVELOPPEMENT MULTIMODAL

De nombreuses études ont été menées dans le cadre du développement de la multimodalité sur l'ensemble des sites des Ports de Strasbourg.

RÉALISATIONS ET SUCCÈS

→ Signature du partenariat avec Norlink Ports

Cette coopération vise le développement de projets répondant aux besoins des entreprises en matière de transport de marchandises, aux ambitions de l'État et des territoires en matière de décarbonation des flux et de reconquête de parts de marché par les ports maritimes français, ainsi qu'aux stratégies respectives de développement des Ports de Strasbourg et des Hauts-de France.



→ Mise en place de l'outil digital Routescanner

L'outil permet de visualiser, comparer et choisir le meilleur trajet du transport massifié (fluvial et ferroviaire) et connaître l'impact des émissions de CO2. Il est disponible sur le site : www.strasbourg.port.fr

→ « Aide à la pince »

Grâce à la démarche du PAS auprès du Groupement National des Transports Combinés et ses actions auprès de la Direction Générale des Infrastructures des Transports et des Mobilités, l'évolution du dispositif a permis d'accorder « l'Aide à la pince » (budget national de 47 M d'euros) pour les trafics de terminaux combinés du nord-est de la France, dont RET et LRT, à partir de 2024.

La validation d'éligibilité de cette aide pour nos terminaux permettra **d'améliorer leur attractivité** pour la création des nouveaux services massifiés (ferroviaires et fluviaux) et **de réduire les coûts de manutention de plus de 50 %**.

→ Mise en place du projet-démarche LI-MR

Ce laboratoire d'Innovation pour le Multimodal Rhénan, développé avec VNF et SNCF Réseau, réunit les acteurs du transport régional vers une nouvelle agilité du transport trimodal. En 2023, deux sessions de travail avec l'ensemble de la filière logistique ont été organisées :

- 16 mars 2023 : 33 participants
- 26 juin 2023 : 53 participants.

L'accompagnement des projets identifiés est poursuivi via un accompagnement individualisé des entreprises par les cabinets d'experts externes.

→ Participation à 5 salons du Transport et de la Logistique :

- **SITL (Salon International de transport et Logistique)**, Paris
- **Transport Logistic** : organisation d'une conférence pour la promotion de Lauterbourg Rhine Terminal - LRT, Munich
- **Euro Supply Chain**, Mulhouse
- **Multimoday**, Strasbourg
- **Riverdating**, Lille.

Au total, lors de ces salons plus de 80 rendez vous ont été réalisés. Ces échanges ont permis d'enclencher des projets multimodaux et de maintenir des relations privilégiées avec nos parties prenantes.

Planifiez votre itinéraire

Destination	Cost	CO2	Transit Time
Germany	0.9	0.6	0:45
France	0.9	0.7	0:39
Switzerland	0.2	0.5	0:35
Netherlands	0.3	0.7	0:25
Belgium	0.3	0.7	0:37

6

NOUVEAUX PROJETS FERROVIAIRES INITIÉS POUR LE TERMINAL DE LAUTERBOURG

7

NOUVEAUX PROJETS FERROVIAIRES INITIÉS POUR LES TERMINAUX DE STRASBOURG

EXPLOITATION ET MAINTENANCE DES PORTS DE STRASBOURG

Gestion des routes, du domaine fluvial et des écluses, de l'entretien du domaine pour les clients et usagers et maintenance des infrastructures portuaires



2 M D'EUROS TRAVAUX D'INVESTISSEMENT

Propreté de l'espace portuaire avec collecte de déchets assurée en partie par une entreprise d'insertion pour un total moyen de 120 tonnes de déchets sauvages collectés dont 35 tonnes de pneus

Poursuite de la politique de relamping et remplacement de 72 luminaires LED à Lauterbourg. La part de LED représente dorénavant 46,1 % du parc

Entretien des berges et bassins : dragage de 5000 m³ à l'avant port sud, faucardage, ramassage de débris flottants, entretien des berges et bois de défenses

Services de viabilité hivernale : traitement des 30 km de voirie du port, salage. En 2022-2023 : 260 heures ont été passées pour la viabilité hivernale

Maintenance des bâtiments : prise en main par le pôle de la maintenance du siège des Ports de Strasbourg



Espace vert : traitement de toutes les parties paysagères (entretien, taille, désherbage, fauchage)

Patrimoine arboré, entretien et suivi sanitaire de 2050 arbres

Mise en œuvre de la politique biodiversité : fauchage tardif et différencié, traitement des plantes invasives

Maintenance des infrastructures portuaires : écluses, pont tournant, stations de pompes, pompes de relevage...

Exploitation des routes dont avis sur passage de convoi exceptionnel et du domaine fluvial avec notamment émission des avis à la batellerie

Exploitation du bateau Rhône, auparavant exploité par Batorama. Pose de la porte de garde à deux reprises en novembre et décembre 2023



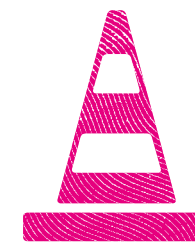
PROJETS ET INFRASTRUCTURES

LE POINT SUR LES TRAVAUX DE VOIRIE

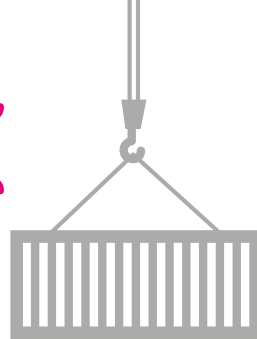
- Réalisation d'une campagne de **renouvellement des revêtements des plates-formes au terminal à conteneurs Sud**
- Inauguration avec les élus du dernier tronçon **cyclable de 1,4 km** de longueur sur la rue de la Rochelle de la convention PEPS signée en 2014 avec l'Eurométropole
- Réalisation d'études de faisabilité en accompagnement de l'implantation de clients dans les zones portuaires de Strasbourg, Marckolsheim et Lauterbourg

INVESTISSEMENT
440 000 EUROS HT EN 2023
(VOIES CYCLES ET TROTTOIRS)

- Installation et mise en service d'un **réseau d'assainissement** à BATORAMA pour la vidange des bateaux
- Participation à la démarche de protection du **champ captant du puits de captage du Polygone** portée par l'Eurométropole dans la zone portuaire sud, en lien avec l'Agence de l'Eau Rhin Meuse
- **Réaménagement et imperméabilisation de la voirie devant l'Hôtel des Forges rue du Rhin Napoléon** dans le cadre de la démarche de protection du champ captant
- Suivi des travaux de déploiement du **réseau de chaleur R-PAS**



CONSTRUIRE LE PORT DU FUTUR



LAUTERBOURG

Le très fort intérêt d'un industriel du lithium et de la batterie et d'un logisticien pour le site de Lauterbourg conduit le port à commercialiser les **40 derniers hectares de la ZAC** et à étudier le dimensionnement du doublement du terminal conteneurs actuels.

Toute l'année 2023 a ainsi été consacrée aux diagnostics et études réglementaires environnementales, afin de constituer les dossiers qui sont désormais en cours d'instruction au CNPN (Conseil national de la protection de la nature).

L'obtention de l'autorisation permettra au PAS de réaliser un marché de remblai pour l'aménagement des 20 hectares restants, ainsi que la mise au propre de la parcelle de 20 hectares déjà aménagée, mais non occupée.

Les travaux sont prévus de se dérouler à l'automne 2024, en parallèle de mesures d'évitement, de réduction et de compensation environnementale.

Ils seront dirigés directement par les équipes du PAS avec l'appui d'un coordinateur environnemental.

L'année 2023 a également été consacrée au dimensionnement du doublement du terminal conteneurs actuels vis-à-vis des trafics attendus par les deux industriels, mais aussi par de nouveaux prospects commerciaux. Cette étude conclut à la nécessité d'aménager le terminal tel que prévu à son origine, à savoir 4 voies ferrées de 750 m utiles, un terreplein de 800 m, un mur de quai de 400 m, ainsi que les moyens de manutention associés (portiques ferroviaires et fluviaux, stackers).

Les études de maîtrise d'œuvre seront lancées cette année dans l'objectif d'une mise en service en 2027.



DEMANDE DE FINANCEMENT EUROPÉEN POUR L'EXTENSION DU TERMINAL À LAUTERBOURG

Au 4^e trimestre 2023, le PAS a donc préparé une demande de financement européen auprès du programme MIE (mécanisme d'interconnexion en Europe) pour l'extension du terminal multimodal de Lauterbourg sous le titre « Battery bACKbone Upper Rhine Ports/ Extension of the New Multimodal Terminal of the Port of Strasbourg/Lauterbourg site ».

Le projet proposé a quatre objectifs spécifiques :

→ **Développement du réseau ferroviaire** extension des lignes ferroviaires existantes de 400 m pour une longueur totale de 800 m plus la création de deux voies ferrées supplémentaires de 800 m de long.

→ **Création d'un quai de 2,5 h** - extension du terminal à 800 m de long, correspondant à la longueur de la ligne de chemin de fer.

→ **Acquisition et installation de matériel de manutention** - achat de 5 reachstackers électriques.

→ **Installation d'équipements pour limiter les émissions de carbone** pendant les opérations du terminal.

D'un volume de 26 M d'euros éligibles à un cofinancement à hauteur de 30 %, le projet permettrait de créer la capacité nécessaire pour l'accueil des deux projets d'implantation au port de Lauterbourg actuellement en négociation.

UN HUB FERROVIAIRE AU TERMINAL CONTENEURS SUD

Le projet du hub correspondant à l'extension du terminal conteneurs sud trouve son origine dans les études de marché qui prévoient **un doublement du trafic ferroviaire d'ici 2030**, ce qui impose au PAS d'anticiper la demande et d'aménager ses propres infrastructures.

Après des études d'avant-projet propres au terminal conteneurs sud remises en mai, avec 3 scénarios d'aménagement, l'objectif de l'année 2023 a été d'affiner le contexte de réalisation du projet, ce qui nous a amené à lancer 3 nouvelles études :

- Une étude de marché spécifique à l'attractivité ferroviaire du terminal conteneurs sud, tant vis-à-vis du trafic conteneurs (trafic maritime) que du trafic du ferroutage (trafic continental) ;
- Une étude technique sur l'accessibilité ferroviaire au terminal conteneurs sud, avec pour objet de diminuer de manière significative les temps de parcours ;

→ Une étude d'AMO sur l'exploitation du terminal tel qu'envisagé à ce jour avec les 3 scénarios d'aménagement.

Les résultats de ces 3 études sont attendus début 2024.

Ces études doivent nous permettre d'affiner la conception, de choisir un scénario définitif d'aménagement et de lancer la phase de concertation préalable dans le cadre de la CNDP (Commission Nationale du Débat Public), tout en poursuivant nos études projet.



ÉVOLUTION DE L'ACTIVITÉ DE CROISIÈRE RHÉNANE

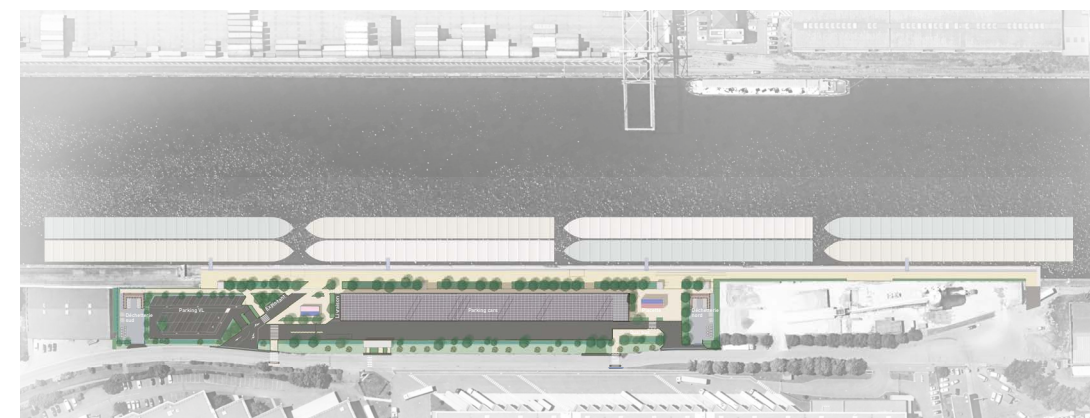
La gare fluviale, rue de la Minoterie est un projet de développement et d'amélioration des conditions et des capacités d'accueil des bateaux à passagers en escale à Strasbourg.

Il intègre la création de bornes électriques et d'eau potable et de vidange d'eaux usées permettant d'offrir de nouveaux services pour 8 bateaux de 135 m de longueur. L'année 2023 a vu le lancement des études de maîtrise d'œuvre et la finalisation du programme.

Véritable porte d'entrée des croisiéristes à Strasbourg (306 471 passagers en 2023) et l'Est de la France, l'intégration paysagère du site est un enjeu primordial. De nombreux arbres et arbustes seront plantés et une gestion durable de l'eau de pluie sera mise en place.

Ces aménagements vertueux amèneront plus de biodiversité sur le site et offriront aux passagers et équipages des espaces de fraîcheur. La mise en place d'ombrières photovoltaïques permettra une autoconsommation par les bateaux de près de **70 % de l'énergie produite**. L'ensemble des dispositifs électriques réduiront considérablement les émissions de polluants des bateaux, tout offrant un accès à une énergie décarbonée, soit une économie de 3 000T eq CO2 annuelle pour l'ensemble des 8 postes.

Le projet est soutenu par l'État (France Relance) et l'Agence de l'Eau Rhin Meuse et devrait être livré en décembre 2025.



PLUS PERFORMANTS

RENFORCEMENT DE LA SÉCURITÉ INFORMATIQUE POUR LE GROUPE PAS

Suite aux menaces croissantes des cyber-attaques, le PAS a poursuivi le renforcement de la sécurité des systèmes d'informations notamment par les actions suivantes :

- Mise en place d'une cartographie du système d'information. Identification des composants du système, des interconnexions et dépendances, pour la gestion des actifs, l'identification des vulnérabilités potentielles et évaluation des risques associés.
 - Mise en place d'un Plan de Reprise d'Activité (PRA) et d'un Plan de Continuité d'Activité (PCA) informatique pour garantir la résilience des opérations face à des incidents majeurs ou des catastrophes.
 - Audit WIFI et sites internet, avec mise en place de mesures correctives.
 - Renforcement des outils d'exploitation, de pilotage et des sauvegardes.
- Ces plans visent à minimiser les temps d'arrêt et à assurer la reprise rapide des activités critiques après un événement perturbateur.
- Analyse et élaboration de nouveaux documents structurants :
 - Bilan d'Impact des Activités (BIA)
 - Politique de Plan de Continuité d'Activité du PAS
 - Procédures de fonctionnement en mode dégradé du PAS
 - Fiches réflexes.
 - Sensibilisation à la sécurité informatique à travers plusieurs campagnes de communication.



DIGITALISATION :

Les Ports de Strasbourg poursuivent leur stratégie de digitalisation, à travers la mise en place de ces nouvelles solutions, mais également dans l'amélioration de ses processus et la réflexion pour de nouveaux services numériques au sein du Groupe

MISE EN PLACE D'UN LOGICIEL DE GESTION COMPTABLE ET FINANCIÈRE PRIVÉE POUR LES FILIALES

Les filiales de droit privé (Batorama et Rhine Europe Terminals) ont souhaité adapter et optimiser leur système d'information comptable afin de tenir compte de l'évolution de leurs besoins depuis la création des filiales en 2015.

Elles se dotent d'un outil plus adapté à la comptabilité privée offrant des fonctionnalités optimales tant au niveau des obligations légales qu'au niveau de l'ergonomie « métier », améliorant la performance et l'efficacité de la qualité des données et du pilotage des filiales.

Le choix et l'implémentation de la solution ont été réalisés en 2023, avec une mise en production au 1^{er} janvier 2024 de la nouvelle solution de comptabilité DIVALTO.



EN ROUTE VERS LA MISE EN PLACE D'UN SIRH AVEC UN AMOA

La PAS souhaite intégrer un Système de Ressources Humaines Informatisé (SIRH) dans le contexte de la digitalisation de l'entreprise afin de moderniser et de rationaliser la gestion des ressources humaines en exploitant les avantages des technologies numériques. Cela comprend la transition des processus RH traditionnels vers des solutions automatisées et centralisées, facilitant ainsi l'accès aux données RH, la collaboration entre les équipes, la prise de décision basée sur les données, et **l'amélioration de l'expérience employée grâce à des outils conviviaux et accessibles en ligne.**

Le PAS a décidé de se faire accompagner par un AMOA pour bénéficier d'une expertise métier, afin d'établir le diagnostic SIRH et la définition des besoins, valider le périmètre fonctionnel, établir le planning détaillé du projet, pour aboutir au choix de la solution SIRH et du/des prestataire(s).

L'étude de la trajectoire du SIRH a été réalisée au 4^e trimestre 2023, et la rédaction du cahier des charges est prévu pour février 2024. S'en suivra la publication d'un appel d'offre, avec pour objectif de choix de solutions et de prestataires avant l'été 2024.

PILOTAGE DE LA PERFORMANCE

Par l'organisation : conseil et méthode

- Construction d'un nouvel outil d'analyse de la masse salariale, pour accompagner de nouvelles études prospectives ou d'impacts.
- Poursuite de l'enrichissement de nos bases de données décisionnelles, pour accompagner les métiers et optimiser ou moderniser leur processus.

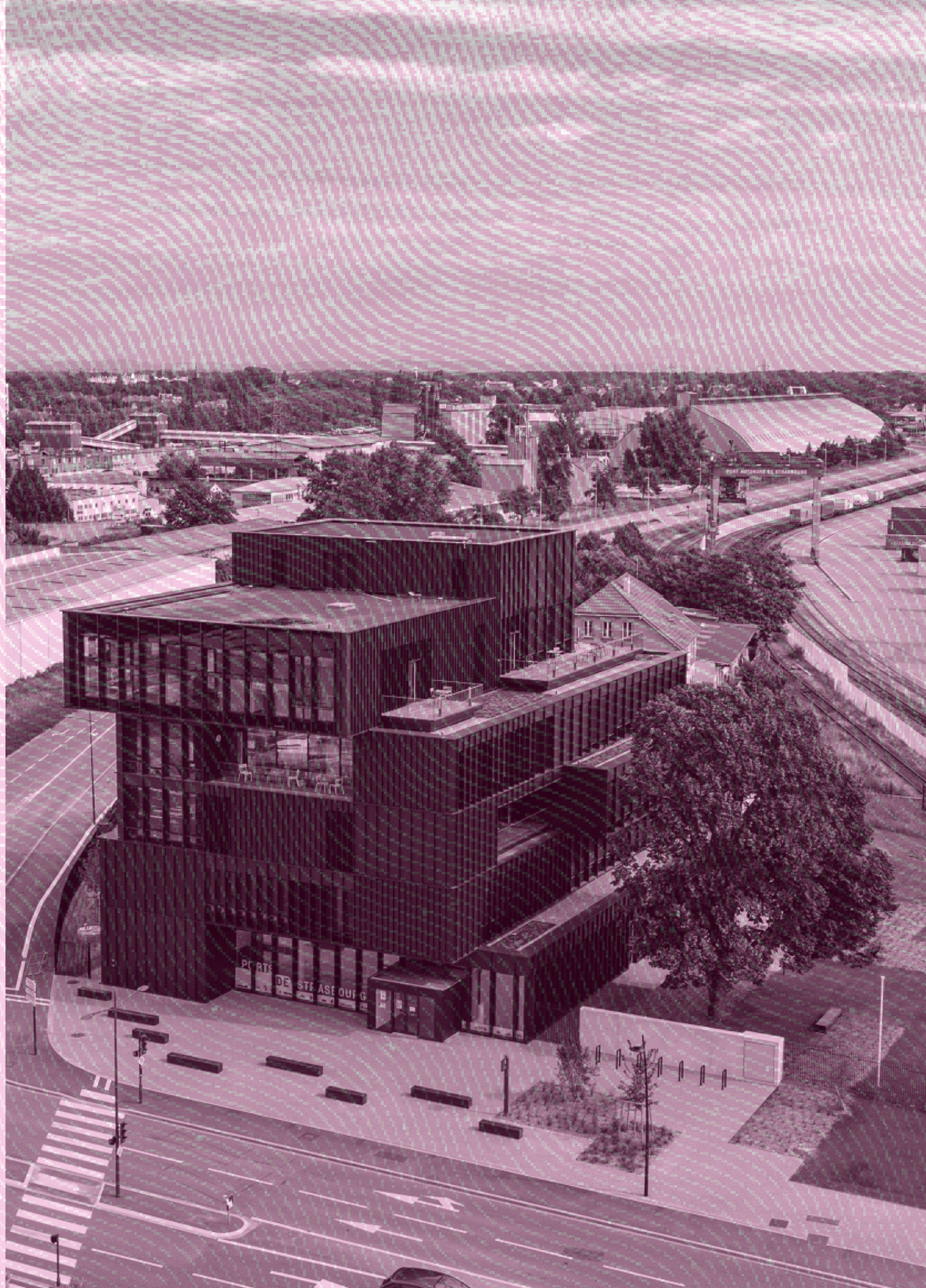
Par la mesure : contrôle de gestion

- Production des éléments de diagnostic pour la trajectoire financière du projet stratégique

- Recrutement d'un nouveau contrôleur de gestion.

Par la maîtrise : gestion des risques, contrôle interne et audit

- Formation : Audit des dispositifs de gestion des risques et de contrôle interne.
- Formation : Organiser les interfaces gestion des risques - contrôle interne - audit.



02



RESPONSABILITÉ
SOCIÉTALE DE
L'ENTREPRISE



LA RSE AU PAS

Le PAS est engagé dans une démarche RSE depuis 2016. Le Comité de pilotage RSE, composé de neuf membres représentant chaque direction de l'établissement, propose des actions et assure le suivi des actions validées par le Comité de direction.

En 2023, le Comité de pilotage s'est réuni à quatre reprises et deux revues RSE ont été réalisées en Comité de Direction.



LE PROJET IMPACTS

Le projet IMPACTS a permis au PAS de se doter d'un outil d'évaluation ex ante de ses décisions afin de les passer au crible de toutes les dimensions de la RSE pour expertiser les impacts au niveau social, environnemental, économique et éthique.

Ce projet représente un changement majeur dans les pratiques du PAS et sa façon d'aborder les projets et décisions, le critère économique et financier ne devenant qu'un critère parmi d'autres, dont l'importance dépend désormais de la pondération qui lui est accordée.

En 2023, il a été convenu que tous les projets relatifs à des investissements d'un montant supérieur à 500 000 euros seraient soumis à ce scoring RSE.

6 projets ont ainsi été évalués et soumis au Conseil d'Administration avec une moyenne de 7/10 :

- LA GARE FLUVIALE
- LE TERMINAL À CONTENEURS DE LAUTERBOURG
- LA MAINTENANCE DES PORTIQUES CONCÉDÉS
- L'OPÉRATION DE DÉMOLITION DE PLUSIEURS BÂTIMENTS
- LE HUB MULTIMODAL TERMINAL À CONTENEURS SUD
- LE PLAN LUMIÈRE

LE COLLECTIF

LES RECRUTEMENTS

- 21 recrutements pour la maison-mère (CDI et CDD)
- 1216 heures de formation pour la maison-mère



RESPONSABILITÉ SOCIALE

LE DIALOGUE SOCIAL, LES AVANTAGES SOCIAUX ET LA COHÉSION

- Organisation de l'élection professionnelle du **Comité social d'Administration** par vote électronique
- Tenue de 3 réunions du Comité du Personnel, 3 CSA Comité Social d'Administration, 5 CHSCT Formation Spécialisée en matière de Santé, Sécurité et Conditions de Travail, 1F3SCT Formation Spécialisée en matière de Santé, Sécurité et Conditions de Travail
- Appel d'offre **mutuelle/prévoyance** groupe
- Mise en place d'un nouvel index dans le cadre de la **revalorisation de l'indemnité de repas**
- Organisation de la **sortie du personnel à Milan** avec 53 collaborateurs du groupe
- Organisation de la **fête de Noël** des enfants

LA SOLIDARITÉ DANS LE COLLECTIF

- Les Ports de Strasbourg et l'Etablissement Français du Sang (EFS) ont organisé une **collecte de sang** à la Villa Fischer. Lors de cet événement 39 personnes se sont présentées, 34 prélèvements ont pu être réalisés, 19 venaient pour la première fois et 14 entreprises se sont mobilisées.
- Des salariés du groupe PAS ont participé à **La Strasbourgeoise** pour soutenir cette action nationale d'information et de sensibilisation contre le cancer du sein.
- Une **collecte solidaire** pour le Secours Populaire Français a été organisée par le PAS. Les salariés ont pu faire don de jouets, produits d'hygiène, produits alimentaires, vêtements et livres à destination des plus démunis.

48,90 ANS
MOYENNE D'ÂGE
DES AGENTS

17,44 ANS
ANCIENNETÉ
MOYENNE

27,92 % F
72,08 % H
RÉPARTITION
HOMMES FEMMES

154
EFFECTIF
AU SEIN DU PAS

CLAUSES SOCIALES ET ENVIRONNEMENTALES DANS LES MARCHÉS PUBLICS

13 126 HEURES
D'INSERTION
RÉALISÉES EN 2023

12
ENTREPRISES
TITULAIRES DU MARCHÉ
ONT PARTICIPÉ À
L'EFFORT

25 NOUVEAUX MARCHÉS
DONT 14 ASSORTIS
D'UNE CLAUSE SOCIALE

33 PERSONNES
BÉNÉFICIAIRES
DU DISPOSITIF



RESPONSABILITÉ ENVIRONNEMENTALE

MISE EN PLACE DU COMITÉ TRANSITIONS DU PAS

Le premier comité Transitions s'est réuni le 23 juin 2023. De façon transversale, il associe les services techniques et administratifs de l'établissement pour contribuer au développement des projets de transitions portés ou encouragés par le PAS avec les entreprises du territoire.

Différentes thématiques y sont déclinées de façon stratégique et opérationnelle : **la décarbonation des activités portuaires, la préservation des ressources et de la biodiversité et l'adaptation au changement climatique.**

BILAN CARBONE

En juin 2023, le PAS a mandaté le Centre Interprofessionnel Techniques d'Études de la Pollution Atmosphérique (CITEPA) pour la réalisation du premier Bilan Carbone du Groupe avec une estimation des émissions du territoire portuaire.

La collecte des données est en cours au sein de la Maison-mère et des filiales.

Une restitution des résultats, qui inclura un plan d'actions et une trajectoire de décarbonation, est prévue premier semestre 2024.



LE PLAN DE SOBRIÉTÉ DU GROUPE, PREMIÈRE MARCHÉ DE LA TRANSITION ÉNERGÉTIQUE DU PAS

À l'occasion d'une conférence interne organisée le 17 février 2023, la Direction de la Stratégie et des Transitions a présenté **les mesures de sobriété engagées et projetées à l'échelle du groupe PAS**, dans un contexte de tension croissante de l'approvisionnement aux ressources qui a engendré une augmentation exceptionnelle des prix de l'énergie.

AGIR SUR NOS BÂTIMENTS ET NOS ÉQUIPEMENTS

L'engagement du PAS avant l'amplification de ces tensions a d'ores et déjà permis de réduire de façon conséquente les consommations énergétiques et la facture énergétique du groupe à travers des programmes de **renouvellement des flottes de véhicules de service** (76 % de véhicules électriques et hybrides), de la **flotte de Batorama au GTL** en 2017 ou encore le passage progressif de l'éclairage public portuaire en **LED**.

Parmi les mesures structurantes engagées en 2023 : **le raccordement du nouveau siège du PAS au réseau de chaleur R-PAS** en janvier, le remplacement des chaudières au fioul par des pompes à chaleur à l'écluse nord et au pôle d'entretien, d'exploitation et de maintenance du PAS.

CHANGER NOS COMPORTEMENTS ET ADAPTER NOTRE ORGANISATION DE TRAVAIL

Plusieurs initiatives internes ont également été mises en place durant l'année pour sensibiliser les salariés du groupe et **encourager des comportements plus conscients et plus sobres.**

Les déplacements en véhicule de service sont limités à 110 km/h sur autoroute et la vitesse des stackers de la filiale RET est réduite de 25 à 17 km/h. Une formation à la conduite économique sera déployée à destination de l'ensemble des navigateurs de la filiale Batorama.

Ces actions seront poursuivies et amplifiées dans les années à venir avec la réception du premier **bateau 100 % électrique début 2024** (programme Caravelle) et la réhabilitation du siège de **Batorama**, le passage de la totalité du parc de candélabres en LED qui permettra une baisse de **80 %** de la consommation par rapport à 2019 pour un investissement de **1,1 M d'euros** ou encore la fourniture de l'électricité à quai pour les bateaux de croisière en escale.



-80 %
ÉCONOMIE DE LA CONSOMMATION ÉLECTRIQUE LIÉE À L'ÉCLAIRAGE GRÂCE AU PASSAGE AUX LED À HORIZON 2025

92
IDÉES VENANT DES AGENTS



CLES – COOPÉRATIONS LOCALES ET ENVIRONNEMENTALES EN SYNERGIES

LA DÉMARCHÉ CLES A 10 ANS

En 2023, les entreprises membres et les partenaires de CLES (Coopérations Locales et Environnementales en Synergie) se sont réunis sous différents formats pour célébrer les dix années de mise en œuvre de la démarche d'écologie industrielle portée par le GUP, animée par Initiatives Durables et soutenue par l'Eurométropole et le PAS.

En 2023, la démarche CLES a fédéré **32 entreprises** implantées dans l'espace portuaire de Strasbourg autour d'actions communes pour réduire leur impact environnemental tout en réalisant des bénéfices économiques et sociaux.

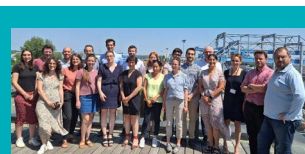
La mise en œuvre de synergies basées sur l'optimisation et la mutualisation des ressources et des infrastructures en est la clé.



Quelques axes forts de la démarche CLES poursuivis en 2023 :

- la finalisation de l'étude portant sur l'opportunité de mettre en place une démarche d'**autoconsommation collective étendue pour valoriser l'énergie solaire photovoltaïque** sur les emprises occupées par les entreprises sur le port,
- une étude de **caractérisation des déchets industriels banals (DIB)** associant 6 entreprises CLES et la visite du site de tri des déchets ALTEM (groupe SCHROLL) en novembre,
- la création d'une lettre d'information dédiée **aux enjeux et aux actualités RH** (formations, stratégie collective pour favoriser les recrutements sur les secteurs en tension, promotions des métiers et de la filière industrielle...),
- le lancement d'un nouveau groupe de travail avec les entreprises autour **des enjeux de l'eau** (réduction des consommations, réutilisation, valorisation énergétique...).

Et de façon continue, l'exploration pour développer de nouvelles synergies de valorisation des ressources (bâches de camion, cendres, pots d'échantillon...) et de mutualisation des services (restauration collective, salles de réunion...).



Les 8 et 9 juin 2023, les partenaires de CLES ont eu le plaisir d'accueillir les membres du **réseau national SYNAPSE** qui réunit les animateurs des démarches d'écologie industrielle dans d'autres territoires portuaires (HAROPA, Marseille-Fos, Dunkerque, Lyon, Boulogne sur-Mer...). L'occasion de faire découvrir à la trentaine de visiteurs une des synergies structurantes de la démarche CLES avec la visite des installations de valorisation de la chaleur fatale de l'industriel BLUE PAPER qui alimente aujourd'hui notamment les Malteries Soufflet et une partie du quartier urbain des Deux Rives en énergie décarbonée.

ACCÉLÉRER LA DÉCARBONATION DE L'ESPACE PORTUAIRE

En mai 2023, le PAS, le Groupement des Usagers des Ports de Strasbourg (GUP) et la société R-PAS ont répondu à l'appel à projet national « **ZIBAC** ».

Ce dispositif, opéré par l'ADEME, vise à construire une trajectoire collective de réduction des émissions avec l'ensemble des acteurs des écosystèmes industriels locaux autour de grandes zones industrielles pour

atteindre l'objectif de **réduction de 55 % des émissions industrielles françaises d'ici 2030**.

Les ZIBAC ont vocation à constituer des territoires pionniers de la transition bas carbone de l'industrie française ainsi que des références en termes d'investissements structurants pour la planification écologique, en adéquation avec la vision et l'ambition du projet de loi Industrie verte.

LA TRANSITION ÉNERGÉTIQUE AU PAS : R-PAS

En 2023, R-PAS a récupéré 30 GWh de chaleur fatale chez Blue Paper. Cette source d'énergie renouvelable a notamment été valorisée auprès de Moulins Advens à hauteur de 500 MWh jusqu'à la fermeture en mai 2023, et auprès de la Société des Malteries d'Alsace à hauteur de 5 600 MWh à partir de mars 2023, date à laquelle les installations de récupération ont été opérationnelles.

Plus de **7 000 tonnes d'équivalent CO2 ont ainsi été économisées**.

Le 17 février 2023, un nouveau contrat pour la récupération de chaleur fatale a été signé entre TREDI et R-PAS.

Aux 8 km de réseau enterré posés dans le cadre de la valorisation de la chaleur fatale de Blue Paper s'ajoutent 5,4 km de réseau en cours de pose.

Le potentiel de récupération chez TREDI est de 48 GWh en phase 1, dès 2024.

22 GWh supplémentaires seront récupérables lorsque TREDI apportera des modifications à son process actuel, ce qui est prévu avant 2025.



30 GWH
ÉNERGIE FATALE RÉCUPÉRÉE
(ÉQUIVALENT À 3000 LOGEMENTS)

7 000 TONNES
QUANTITÉ DE CO2
ÉCONOMISÉE EN 2023



CRANE- CLIMATE RESILIENCE AND ADAPTATIONS FOR UPPER RHINE PORTS

Le 7 juillet 2023, le programme INTERREG Rhin Supérieur a accepté la demande de cofinancement au pour le projet CRANE, monté par le PAS avec ses partenaires au cours du 1^{er} semestre 2023.

Ce projet regroupe le PAS en tant que porteur du projet, les 6 ports Kehl, Mulhouse, Bâle, Karlsruhe, Mannheim et Ludwigshafen ainsi que le Cerema et l'institut de recherche appliquée Fraunhofer IAIS.

D'un volume de 1,4 M d'euros sur 2,5 ans (juillet 2023 à décembre 2025), le projet sera cofinancé à hauteur de 60 %.

Le projet a pour objectif de doter les autorités portuaires des connaissances, des méthodes et des compétences nécessaires **pour évaluer et faire face efficacement aux risques climatiques, pour les équipements et infrastructures portuaires.**

Il se déroule en 4 étapes :

2023	Identification des risques liés au changement climatique pour les ports du Rhin supérieur
2024	Analyse et évaluation des risques
2025	Élaboration d'un catalogue de mesures pour la résilience climatique
	Élaboration d'un outil de priorisation de mesures permettant d'élaborer une stratégie de résilience climatique

Les partenaires se sont mis en marche dès juillet pour démarrer l'identification des risques et affiner la méthodologie.

À partir du mois d'octobre, une campagne d'enquêtes a permis d'identifier les infrastructures dans les 7 ports partenaires et leurs vulnérabilités face aux aléas climatiques existants.

Elle a été complétée par une visite des ports de Bâle, Kehl et Strasbourg pour les partenaires de la recherche, Cerema et Fraunhofer IAIS et sera approfondie par une série d'ateliers avec les équipes techniques des ports dont le premier sera organisé à Karlsruhe début 2024.

Le premier des trois comités consultatifs prévus a été organisé à Bâle le 14 novembre, permettant d'associer à la démarche des acteurs externes (VNF, CCNR, INSA, Cantons de Bâle, MeteoBlue etc.) et de communiquer sur le démarrage du projet.

Pour mieux articuler les travaux avec des démarches similaires, le PAS a intégré le projet **INTERREG Clim'Ability Care**, piloté par l'INSA et un groupe de travail international de l'AIPCN intitulé « Adaptation des infrastructures des voies navigables au changement climatique ».

2024 verra l'aboutissement de la phase « analyse des risques climatiques » et le démarrage de la phase « adaptations », qui sera pilotée par le Cerema.



Comité consultatif à Bâle

NOMBRE DE KM DE PISTES CYCLABLES À FIN 2023

11,7 KM

(10,1 KM À STRASBOURG ET 1,6 KM À LAUTERBOURG)



PEPS – LA MOBILITÉ DANS L'ESPACE PORTUAIRE

Dans le respect de la feuille de route co-construite avec les entreprises, détaillant les actions à mettre en œuvre afin de faciliter l'écomobilité lors des trajets domicile-travail des salariés de l'espace portuaire de Strasbourg, la plateforme de covoiturage **Klaxit** a été présentée lors d'animations au sein des entreprises Dumarey, Blue Paper et Schroll.

En 2023, **9 entreprises** ont signé la charte les engageant à promouvoir le covoiturage auprès de leurs collaborateurs. **1711 trajets ont été réalisés en covoiturage par 47 salariés.**

Lors du petit-déjeuner annuel afin de discuter mobilités avec les référents PEPS des entreprises qui s'est tenu le 4 mai 2023, l'Eurométropole a présenté les évolutions des lignes de bus 14 et 27 : elles fusionnent en une ligne C7, afin de rendre l'offre plus lisible pour les usagers des transports en commun.

La mise en service de la nouvelle **ligne de bus C7** le 28 août 2023 a suscité beaucoup de mécontentement de la part des salariés,

qui ont été surpris par des correspondances plus nombreuses et plus longues dans des zones peu sécuritaires, surtout le soir (Neuhof). Le PAS et le GUP ont recensé les doléances et ont organisé deux rencontres entre les salariés utilisant la ligne C7, l'Eurométropole et la CTS. Des solutions ont été proposées afin de fluidifier les correspondances et d'augmenter la fréquence des bus se rendant dans la zone portuaire.

Les derniers kilomètres de piste cyclable prévus dans la convention d'aménagement PEPS de 2014 signée par l'Eurométropole et le PAS, **1,4 km le long de la rue de la Rochelle**, ont été inaugurés en présence des élus le 16 mai 2023.

Une seconde convention est en cours de réflexion par les services techniques de l'Eurométropole et du PAS afin de poursuivre les aménagements cyclables notamment pour les salariés venant du Sud (rue de la Rochelle sud, rue du Rheinfeld...) mais aussi du Nord (rue de Lubeck).

PORT ET BIODIVERSITÉ

À Lauterbourg, l'expérimentation d'**éco-pâturage** dans la lutte contre les espèces exotiques envahissantes s'est poursuivie durant toute l'année 2023.

L'ensemble des aménagements prévus ont été réalisés :

- 5830 mètres de clôture ont été posés
- 7 portails et 7 abris ainsi que 5 panneaux pédagogiques ont été installés.

Les animaux disposent désormais de 7 parcelles pour pâturer.

En juin 2023, 4 jeunes femelles Yacks ont enrichi le cheptel composé d'une douzaine de moutons Heidschnucke et de 2 vaches Galloway ceinturées.

À ce stade, des opérations mécaniques de fauche et de broyage d'espèces exotiques envahissantes, notamment le solidage, ont été nécessaires en complément de l'intervention animale.

À Strasbourg, dans le cadre du projet Es'PAS de Biodiversité, en octobre 2023, le PAS a installé **2 radeaux végétalisés** de 40 m² (conçus et fabriqués par l'entreprise Aquaterra

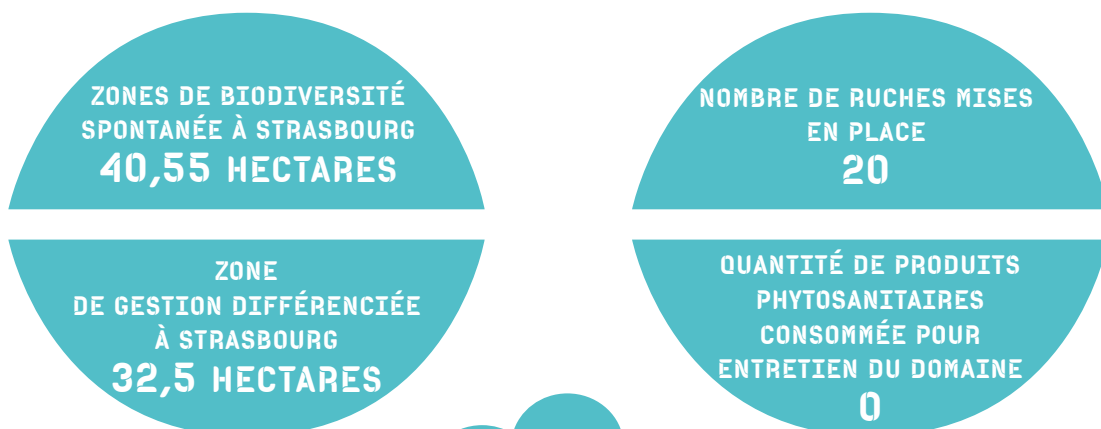
Solutions) dans un de ses bassins, la Darse IV, afin de proposer des milieux favorables pour la reproduction des oiseaux d'eau et pour le développement de la biodiversité aquatique, notamment au niveau du système racinaire des plantes héliophiles qui se développeront sur les radeaux.

Un suivi écologique est prévu afin d'évaluer si les radeaux répondent aux objectifs. En fonction des résultats, il n'est pas exclu que d'autres radeaux soient installés.

L'installation d'un **écuroduc**, passage aérien pour la petite faune dont l'écureuil roux, est également un aménagement envisagé suite au projet Es'PAS Biodiversité.

Afin d'évaluer l'endroit le plus opportun où l'écuroduc pourrait être installé, l'association Cohab, seul organisme français qui s'est spécialisé dans la pose et la fabrication de ces passerelles, a visité l'espace portuaire fin 2023 : la rue de Rouen pourrait servir de zone d'expérimentation.

La faisabilité technique reste à approfondir, puisqu'un poteau bois serait nécessaire d'un côté de la route.



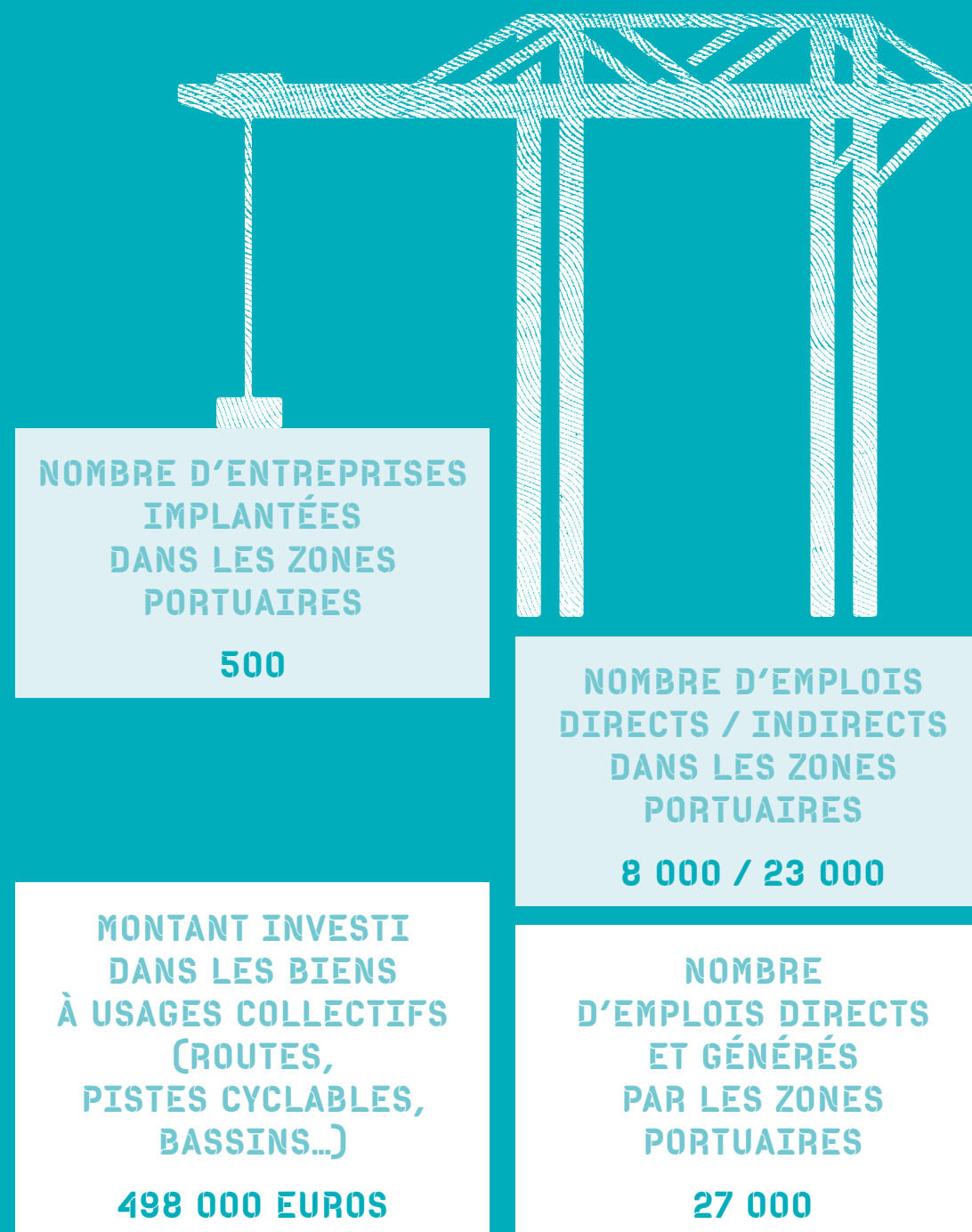
éco-pâturage à Lauterbourg



radeau végétalisé

IMPACT ÉCONOMIQUE

R
S
E



COMMUNICATION AU SERVICE DES PARTIES PRENANTES



3498 VISITEURS
DES PORTS
DE STRASBOURG
+186 %



+19 %
NOMBRE
D'ABONNÉS
LINKEDIN ET FACEBOOK
32 SALARIÉS
AMBASSADEURS DU PAS
FORMÉS À COMMUNIQUER
SUR LINKEDIN



PARTICIPATION À
5
SALONS



1000
PARTICIPANTS
À STRAS'N'BIKE

43
ACTUS
PUBLIÉS
SUR LE SITE
INTERNET



UNE ANNÉE RICHE EN ÉVÈNEMENTS

VISITE MINISTÉRIELLE

Monsieur Clément Beaune, ministre chargé des Transports, s'est rendu à Strasbourg, dans le cadre de la 91^e édition de la Foire Européenne, qu'il a inaugurée en tant qu'invité d'honneur. À l'occasion de ce déplacement, il a également visité les Ports de Strasbourg.



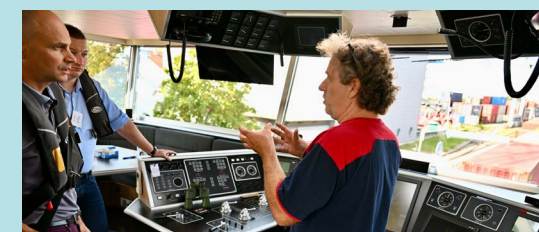
FAIRE DÉCOUVRIR LES PORTS DE STRASBOURG

- Près de **3500 visiteurs** (entreprises, partenaires, institutionnels) ont découvert les Ports de Strasbourg.
- Succès pour les sept visites de « **Strasbourg-sur-Mer** », un itinéraire spécifique avec Batorama, entre l'Ill et le Rhin, pour connaître et comprendre le fonctionnement du 2^e port fluvial de France.
- 4^e édition de **Stras'n'bike**, la balade à vélo à la découverte de l'espace portuaire de Strasbourg, en partenariat avec l'Office des Sports. Neuf entreprises de l'espace portuaire ont ouvert leur site industriel aux cyclistes.



CRÉER DES LIEUX DE RENCONTRE BUSINESS

- Les Ports de Strasbourg, SNCF Réseau, Voies navigables de France, l'Association de la Bourse du Commerce de Strasbourg, l'ACUTA et le Groupement des Usagers des Ports de Strasbourg (GUP) ont organisé la 2^e édition de **Multimoday** à Strasbourg. Ce salon du transport multimodal a accueilli 15 exposants, 4 démonstrateurs et plus de 250 visiteurs.



MULTIMODAY
2023
Le rendez-vous multimodal

UNE ANNÉE RICHE EN ÉVÈNEMENTS



→ **L'Estivale** était de retour cette année avec pour thème « Le Port est dans la place ! ». Cet événement organisé par le PAS a été l'occasion de partager un moment convivial et de récompenser les entreprises portuaires de Strasbourg dans différentes catégories : développement ferroviaire, fluvial, multimodal, qualité paysagère et architecturale et transition écologique.



ENTREtenir UN RAPPORT PRIVILÉGIÉ AVEC LES SCOLAIRES

→ Plus d'une vingtaine de structures scolaires de tous niveaux ont été accueillies au PAS. En 2023, le PAS a développé avec l'Université de Strasbourg ESSCA school of management et la CCMP, Centrale de Cas et de Médias Pédagogiques, une étude de cas à destination des bacs +4 + 5 sur la construction d'une économie circulaire portuaire. Dès 2024, **l'ensemble des écoles et filières du supérieur pourront étudier le développement de CLES.**



→ Les Ports de Strasbourg en collaboration avec la Marine Nationale et les entreprises partenaires ont organisé « **Les Elles du Rhin** », une journée de découverte des métiers du maritime, du fluvial et du portuaire dédiée aux femmes. Plus de 70 collégiennes, lycéennes, étudiantes et demandeurs d'emploi sont venues échanger avec des professionnels du secteur.

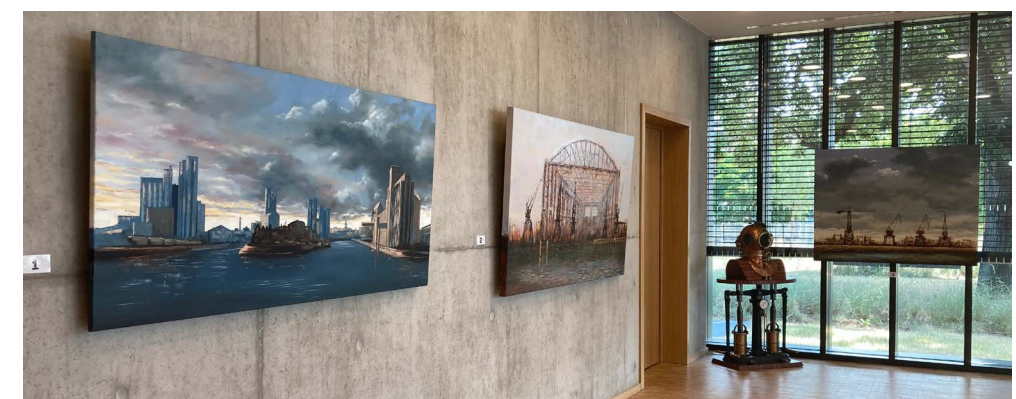
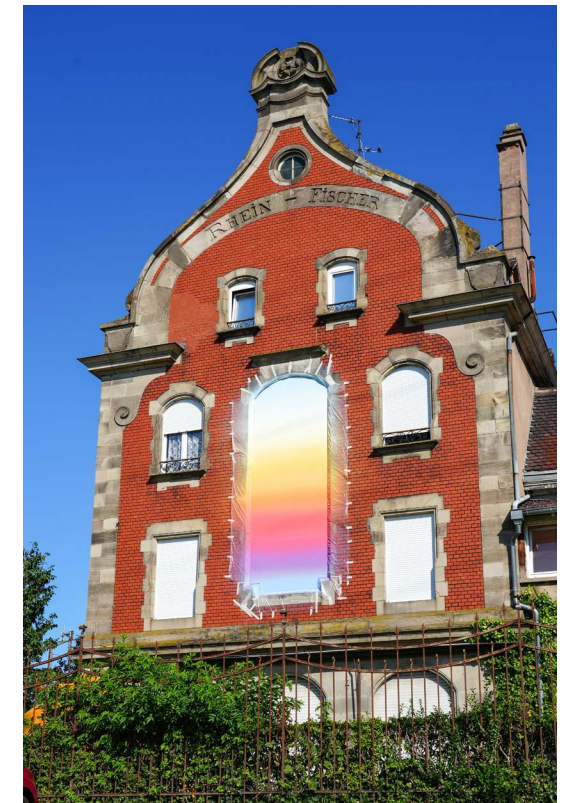


OFFRIR UN AUTRE REGARD

→ Le PAS, en partenariat avec Accélérateur de particules, a organisé « **La Dînée du Port du Rhin** », un événement qui a permis à 3 artistes de faire découvrir leur travail lors d'un dînée. Grâce à cette soirée, les artistes ont bénéficié d'un financement pour la réalisation de leur projet par la mise en place d'une cagnotte.

→ Pour la 3^e fois, le PAS s'est associé au **Colors Urban Art Festival**, un événement international qui a pour mission de valoriser et développer l'art urbain. Cette année, c'est la façade de la Villa Fischer et le local à vélo du PAS qui ont été sublimes par les artistes Kean et Difuz.

→ Durant quelques mois, des tableaux de la **Galerie Bertrand Gillig** ont embelli le rez-de-chaussée du siège du PAS. L'exposition intitulée « Ports et bateaux » a fait découvrir aux agents et aux visiteurs des œuvres de **Patrick Bastardo, Olivier Legan et Stéphane Joannes.**



CHRONOLOGIE DES ÉVÉNEMENTS 2023

06/01
CONFÉRENCE DE PRESSE BASSES EAUX DU RHIN

02/02
SIGNATURE PARTENARIAT NORLINH / HAUTS-DE-FRANCE / PAS

03/03
SIGNATURE PARTENARIAT MARINE NATIONALE / PAS

28-30 / 03
SITL

03/04
10 ANS DE CLES

09/05
TRANSPORT LOGISTIC MUNICH - ÉVÈNEMENT LRT LAUTERBOURG

15/05
VISITE CONSEILLERS MUNICIPAUX PORT DE STRASBOURG ET HEHL

16/05
INAUGURATION NOUVELLE PISTE CYCLABLE SOPREMA

12/06
TROPHÉES ALSACE EXPORT

08/06
EURO SUPPLY CHAIN MULHOUSE

31/05
CONFÉRENCE DE PRESSE MÉDIAS SUISSES AU CLUB DE LA PRESSE / THÈME DU FERROVIAIRE

24/05
FORUM DES ENTREPRISES AMÉRICAINES EN ALSACE
CONSEILLERS DU COMMERCE EXTÉRIEUR / CONSULAT DES ÉTATS-UNIS / ADIRA / UNION INTERNATIONALE DES ALSACIENS

23/05
« ELLES DU RHIN » PARTENARIAT MARINE NATIONALE / PAS DÉCOUVRIR LES MÉTIERS DU FLUVIAL

13/06
VISITE AMBASSADEUR DE FINLANDE

09/06
RENCONTRE SYNAPSE DÉMARCHES ÉCOLOGIE INDUSTRIELLE PORTUAIRES

22/06
VISITE DIRECTEURS GÉNÉRAUX DES SERVICES DES COMMUNES EMS

30/06
VISITE DES ARCHITECTES

30/06
ESTIVALE

18/07
VISITE DU VICE PRÉSIDENT DE LA RÉGION OCCITANIE

01/09
VISITE DU MINISTRE CLÉMENT BEAUNE

01/09
LA DÎNÉE REPAS PRESCRITTEUR AU PORT

08/09
VISITE ADEME

1-24/09
COLORS URBAN ART FESTIVAL

14/10
VISITE ÉLUS EMS

12/10
VISITE AMBASSADEUR DES PAYS-BAS

12/10
PROMOTION MÉTIERS DES ENTREPRISES DU PORT LYCÉE JEAN MONNET

28/09
MULTIMODAY

17/09
STRAS'N'BIKE

29/09
CONGRÈS FRANCO ALLEMAND CAFA RSO HEHL STRASBOURG

18/10
VISITE CONSEIL DES JEUNES

25/10
VISITE AMBASSADE DU LAOS

07/11
le forum **dd** FORUM DD

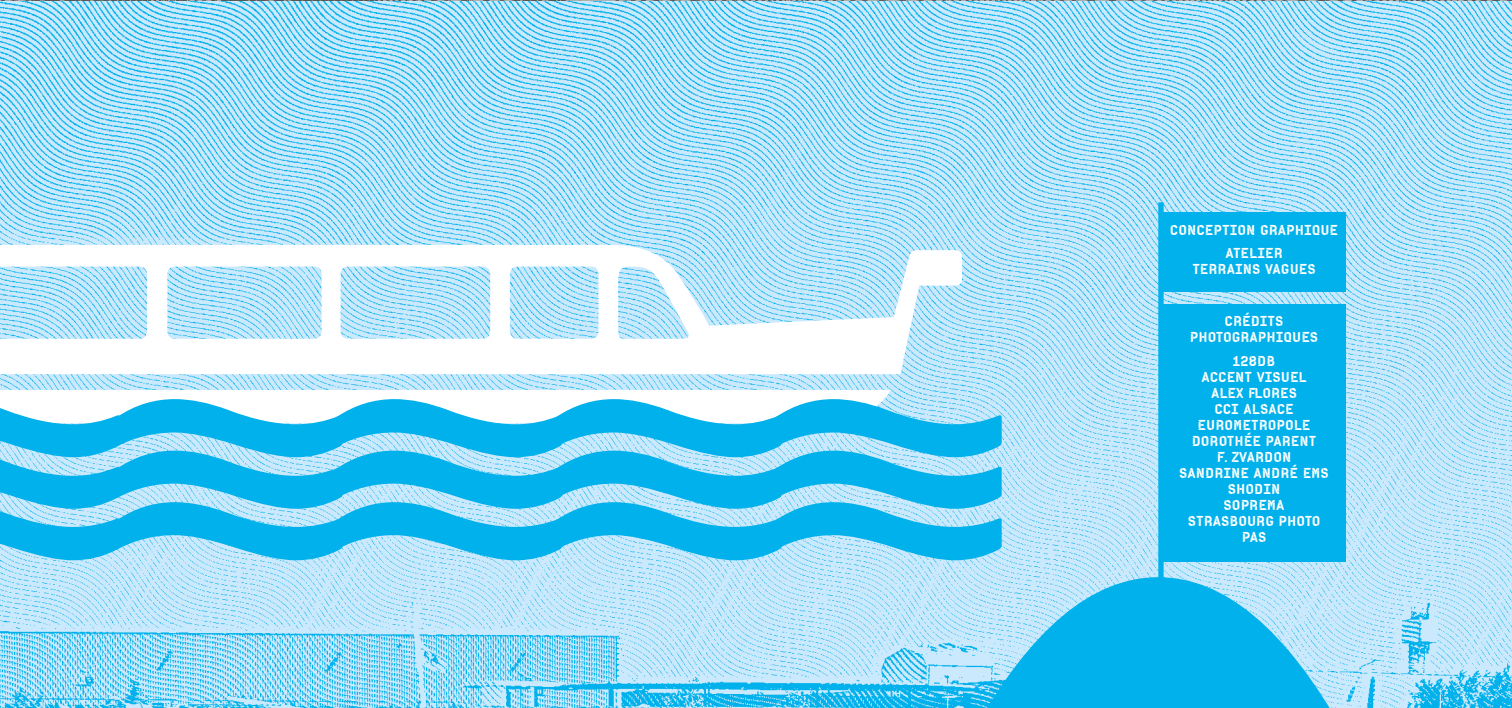
20/11
VISITE D'UNE DÉLÉGATION BUSINESS FRANCE

28/11
DON DE SANG

30/11
VISITE GREEN MANAGEMENT SCHOOL

08/12
VISITE ÉTUDIANTS HARLSRUHER INSTITUT FÜR TECHNOLOGIE

12-14/12
SIMI / RIVERDATING



CONCEPTION GRAPHIQUE
ATELIER
TERRAINS VAGUES

CRÉDITS
PHOTOGRAPHIQUES

1290B
ACCENT VISUEL
ALEX FLORES
CCI ALSACE
EUROMETROPOLE
DOROTHÉE PARENT
F. ZVARDON
SANDRINE ANDRÉ EMS
SHODIN
SOPREMA
STRASBOURG PHOTO
PAS